

# 河南省金融运行报告（2018）

## 中国人民银行郑州中心支行 货币政策分析小组

### [内容摘要]

2017年，河南省深入贯彻习近平新时代中国特色社会主义思想，围绕全面建成小康社会、让中原更加出彩，坚持稳中求进的总基调，贯彻新发展理念，深入推进供给侧结构性改革，经济保持总体平稳、稳中向好发展态势。全年全省地区生产总值同比增长7.8%，投资、消费需求基本稳定，对外贸易较快增长，经济结构持续优化。金融运行总体平稳，货币信贷和社会融资规模合理增长，服务实体经济能力显著增强，证券期货业快速发展，保险业助推经济与保障民生功能增强，金融基础设施建设日益完善，为全省经济高质量发展营造了适宜的货币金融环境。

经济发展稳中有进，结构持续优化。三大需求总体稳定，结构改善。固定资产投资增速放缓，投资结构不断优化，基础设施投资聚焦重大项目和民生领域，民间投资较快增长，房地产投资增速有所回落。消费市场总体平稳，全省社会消费品零售总额较上年同期下降0.3个百分点，结构升级态势明显。对外贸易延续2016年下半年以来增长态势，受市场需求回暖、大宗商品价格回升以及低基数因素影响，全年货物进出口总额同比较快增长。三次产业结构继续优化，由2016年的10.7:47.4:41.9调整为2017年的9.6:47.7:42.7。农业生产总体稳定，粮食总产量为历史第二高年份。工业生产平稳增长，新动能较快成长。高新技术产业、战略性新兴产业增加值增速高于全省规模以上工业增加值增速。服务业对经济增长贡献度继续提高，第三产业增加值增速分别高于第一、第二产业4.9和1.9个百分点，对地区生产总值增长的贡献率高于第二产业。价格指数温和上涨，就业基本稳定。全省居民消费价格指数同比上涨1.4%，医疗保健、居住价格涨幅较大，食品烟酒价格小幅下降。受国际大宗商品价格上涨和上年基数较低影响，工业生产者出厂价格指数由降转升。在大众创业、万众创新等多种政策引导下，全年城镇新增就业、失业人员再就业均稳定增长。劳动力价格进一步提高，城镇居民工资性收入持续增长。受经济运行平稳向好以及价格上涨等因素影响，一般公共预算收入稳步增长，一般公共预算支出结构优化，财政资金在促改革、调结构中的杠杆作用持续增强，全年安排资金251.7亿元。

供给侧结构性改革持续推进，“三去一降一补”成效显著。农村土地改革、“三权分置”改革等农村综合改革持续推进，激发了农业农村发展活力，各类新型经营主体显著增长。国有企业改革加快推进，积极推动市场化债转股，稳妥推进企业去杠杆。工业结构性改革积极稳妥，煤炭行业去产能年度目标提前完成。因城施策推进房地产去库存，商品房住宅去化周期保持在6个月左右，房地产市场运行平稳。积极推动降低企业成本，出台8大领域40条降成本新措施，共计减轻企业负担450亿元。推动关键领域和薄弱环节补短板，新兴产业、扶贫、教育、环境治理等领域投资力度不断加大。

2017年，河南省金融业稳健运行，存贷款平稳增长，社会融资规模基本稳定，金融服务实体经济能力提升。全省金融机构本外币各项存款增速呈前高后低态势，年末存款余额增速较上年同期回落4.7个百分点。受货币市场利率上行，居民存款理财化及国库现金管理影响，存款结构出现分化，住户存款、企业存款和财政性存款呈两降一升态势。受稳健中性货币政策和房地产调控影响，全省本外币贷款余额增速较上年同期下降2.2个百分点，社会融资规模增量同比少增21.9亿元。人民银行郑州中心支行综

合施策，积极引导金融机构优化信贷结构，降低企业融资成本。在宏观审慎、定向降准、再贷款再贴现等货币政策与宏观审慎工具引导下，薄弱领域贷款增长加快，全省小微企业、涉农贷款同比大幅增长。在房地产信贷调控政策引导下，房地产开发投资和房地产价格增速回落，全省新增房地产贷款占新增人民币各项贷款的比重较上年下降 8.1 个百分点。在供给侧结构性改革和稳健中性货币政策背景下，全省一般贷款加权平均利率缓慢抬升，12 月末新发放一般贷款加权平均利率较上年同期提高 0.49 个百分点。在总体利率提升前提下，郑州中支通过创新开展优化运用扶贫再贷款发放贷款定价机制试点，有效带动了贫困县贷款利率下行。受市场利率上行影响，企业债券融资和非金融企业境内股票融资下降明显。

金融改革创新发展中稳中有进。银行业资产规模大幅增加，不良贷款稳步下降，农信系统改革稳步推进，村镇银行不断发展壮大。“双创”金融债试点取得突破，全国首批发行落户河南，法人金融机构发行全省首单绿色金融债、首单“三农”金融债。证券业快速发展，多层次资本市场不断完善。中原证券实现上交所主板上市，华信期货完成增长扩股，中原期货申请在三板市场挂牌，全年新增证券期货分支机构 65 家，证券服务覆盖面持续扩大。直接融资渠道更加丰富，全年新增境内上市公司 4 家，新三板和中原股权交易中心挂牌公司大幅增加，全省企业通过首发上市、股权再融资、资产证券化等形式实现境内融资 718.9 亿元，资本市场服务实体经济能力增强。保险业快速发展，助推经济与保障民生能力增强。保险深度和保险密度分别较上年提高 0.14 个百分点和 481.8 元/人，保险资金支农支小融资“政融保”项目落地，与国计民生密切相关的农业保险和责任保险业务增速分别达到 23.3%和 18.5%。金融生态环境逐步完善，金融服务水平提升。积极推进信用建设试点示范创建、社会信用体系建设与大数据融合发展试点省规划设计和申报工作。稳步推动支付体系建设，推广“普惠金融一网通”移动金融服务平台和“普惠通”手机 APP，全国首创开展注销企业账户退出和建立支付结算可疑业务线索共享联动机制。普惠金融改革取得新进展，兰考县作为全国首个国家级普惠金融改革试验区，经过一年的探索试验，初步形成了“以数字普惠金融平台为核心，以金融服务、普惠授信、信用建设、风险防控四个体系为基本内容”的“一平台四体系”兰考普惠金融模式，相关做法在河南逐步复制推广。参与创建并推广金融扶贫“卢氏模式”，推动金融扶贫产品和服务模式创新，不断提升贫困人口信贷可得性。

2018 年是贯彻党的十九大精神的开局之年，也是实施“十三五”规划承上启下的关键一年。河南省经济发展机遇与挑战并存。一方面，作为发展中大省、人口大省，发展不平衡不充分的问题以及经济发展深层次、结构性矛盾仍较突出，在去产能、去库存、去杠杆的背景下，经济仍面临较大下行压力。另一方面，郑州航空港经济综合实验区、中国（河南）自由贸易试验区、郑洛新国家自主创新示范区和中原城市群等改革开放创新举措不断深化，经济结构调整不断推进，战略性新兴产业、高新技术制造业快速发展，新动能不断积累，新经济、新业态发展势头良好，创业氛围日益浓厚。预计经济仍将保持平稳较快发展。

2018 年，河南省金融业将认真贯彻党的十九大和中央经济工作会议、全国金融工作会议精神，以习近平新时代中国特色社会主义思想为指导，坚持稳中求进总基调，紧紧围绕推动高质量发展，深化供给侧结构性改革，增强金融服务实体经济的能力和水平。中国人民银行郑州中心支行将认真贯彻执行好稳健中性货币政策和宏观审慎管理要求，引导货币信贷和社会融资规模适度增长，继续为推动经济高质量发展提供适宜的货币金融环境，促进河南省经济金融更好地协同发展。

# 目录

<b>一、金融运行情况</b> .....	<b>4</b>
(一) 银行业稳健经营, 信贷投放合理增长.....	4
(二) 证券业快速发展, 多层次资本市场不断完善.....	7
(三) 保险业快速发展, 助推经济与保障民生能力增强.....	8
(四) 融资结构继续调整, 金融市场稳定运行.....	8
(五) 金融生态环境逐步完善, 金融服务水平提升.....	9
(六) 金融改革稳步推进.....	9
<b>二、经济运行情况</b> .....	<b>9</b>
(一) 三大需求总体平稳.....	10
(二) 三大产业结构持续优化.....	10
(三) 消费价格温和上涨, 生产者价格由降转升.....	11
(四) 一般公共预算收入稳步增长, 一般公共预算支出结构优化.....	11
(五) 房地产市场运行总体平稳, 房地产信贷增长趋缓.....	12
<b>三、预测与展望</b> .....	<b>14</b>
<b>附录:</b> .....	<b>15</b>
(一) 2017年河南省经济金融大事记.....	15
(二) 2017年河南省主要经济金融指标.....	16

## 专栏

专栏 1 河南省地方法人机构利率传导情况分析.....	7
专栏 2 河南省金融机构新增存贷比调查分析.....	12

## 表

表 1	2017 年河南省银行业金融机构情况.....	5
表 2	2017 年河南省金融机构人民币贷款各利率区间占比.....	6
表 3	2017 年河南省证券业基本情况.....	7
表 4	2017 年郑州商品交易所交易统计.....	8
表 5	2017 年河南省保险业基本情况.....	8
表 6	2017 年河南省金融机构票据业务量统计.....	9
表 7	2017 年河南省金融机构票据贴现、转贴现利率.....	9

## 图

图 1	2016~2017 年河南省金融机构人民币存款增长.....	5
图 2	2016~2017 年河南省金融机构人民币贷款增长.....	5
图 3	2016~2017 年河南省金融机构本外币存、贷款增速变化.....	6
图 4	2016~2017 年河南省金融机构外币存款余额及外币存款利率.....	6
图 5	2017 年河南省社会融资规模分布结构.....	9
图 6	1979~2017 年河南省地区生产总值及其增长率.....	9
图 7	1978~2017 年河南省固定资产投资（不含农户）及其增长率.....	10
图 8	1979~2017 年河南省社会消费品零售总额及其增长率.....	10
图 9	1979~2017 年河南省外贸进出口变动情况.....	10
图 10	1979~2017 年河南省工业增加值增长率.....	11
图 11	1979~2017 年河南省居民消费价格和生产者价格变动趋势.....	11
图 12	1978~2017 年河南省财政收支状况.....	11
图 13	2002~2017 年河南省商品房施工和销售变动趋势.....	12
图 14	2017 年河南省新建住宅销售价格变动趋势.....	12

## 一、金融运行情况

2017年，河南省金融业认真落实稳健中性的货币政策，存贷款合理增长，社会融资规模基本稳定，多层次资本市场加快推进，保险业快速发展，金融基础设施建设加强，金融改革不断推进，金融服务实体经济能力进一步提升。

### （一）银行业稳健经营，信贷投放合理增长

1. 银行业资产规模增加，改革创新持续推进。2017年，河南省银行业金融机构资产同比提高35.8%，机构个数和从业人员显著增加。农信系统改革稳步推进，村镇银行不断发展壮大。“双创”金融债试点取得突破，全国首批发行落户河南。

表 1 2017年河南省银行业金融机构情况

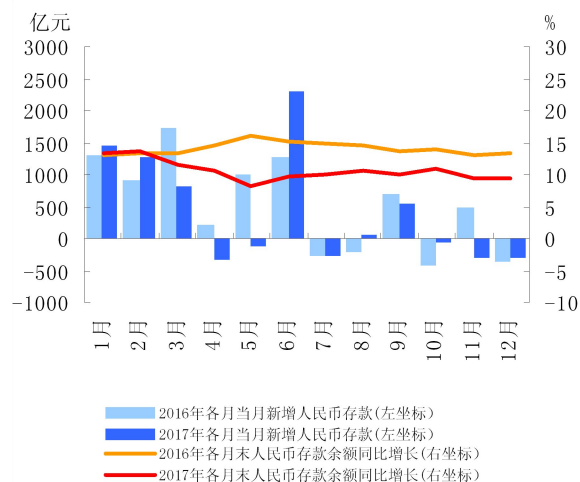
机构类别	营业网点			法人机构 (个)
	机构个数 (个)	从业人数 (人)	资产总额 (亿元)	
一、大型商业银行	3254	74805	24360.3	0
二、国家开发银行和政策性银行	154	3719	6769.1	0
三、股份制商业银行	545	12255	8136	0
四、城市商业银行	923	23347	12953.4	5
五、小型农村金融机构	5277	58116	15107.2	139
六、财务公司	8	232	573.4	6
七、信托公司	2	472	191.2	2
八、邮政储蓄银行	2415	23325	6494	0
九、外资银行	5	86	41	0
十、新型农村金融机构	481	58116	1010.2	79
十一、其他	7	462	330.7	2
合计	13071	254935	75967	233

注：营业网点不包括国家开发银行和政策性银行、大型商业银行、股份制商业银行等金融机构总部数据；大型商业银行包括中国工商银行、中国农业银行、中国银行、中国建设银行和交通银行；小型农村金融机构包括农村商业银行、农村合作银行和农村信用社；新型农村金融机构包括村镇银行、贷款公司、农村资金互助社和小额贷款公司；“其他”包含金融租赁公司、汽车金融公司、货币经纪公司、消费金融公司等。

数据来源：河南银监局。

2. 存款增幅回落，结构出现分化。2017年末，河南省金融机构本外币各项存款余额为60037.6亿元，同比增长9.2%，增速较上年同期回落4.7个百分点；人民币存款增速呈前高后低态势，年末各项存款余额59068.7亿元，同比增长9.4%，

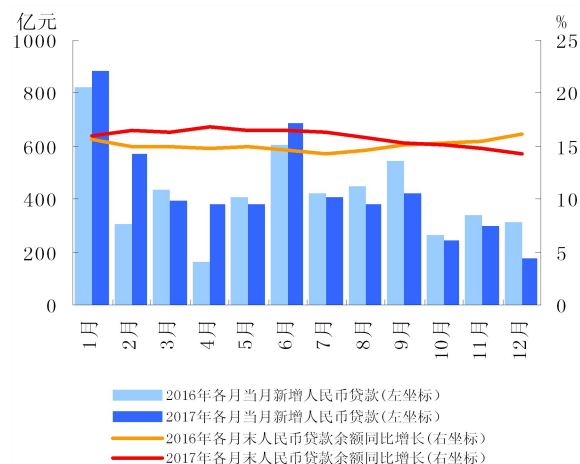
增速较上年同期回落3.9个百分点。全年住户存款增加2856.8亿元，比上年少增515.9亿元，原因主要是货币市场利率上行，居民存款理财化。企业存款增加973.1亿元，比上年少增578.6亿元。受开展国库现金管理影响，财政性存款增加119.8亿元，比上年多增263.6亿元。



数据来源：中国人民银行郑州中心支行。

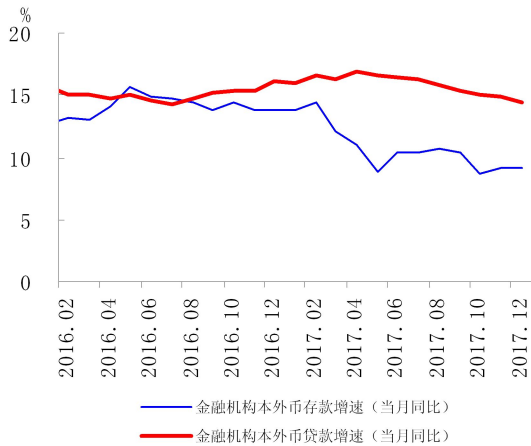
图 1 2016~2017年河南省金融机构人民币存款增长变化

3. 贷款增速回落，结构不断优化。受稳健中性货币政策和房地产市场调控影响，河南省信贷增速回落。2017年末，本外币贷款余额42546.8亿元，同比增长14.6%，增速较上年同期下降2.2个百分点。在定向降准、再贷款、再贴现等货币政策工具引导下，薄弱领域贷款增长加快，全省小微企业贷款、涉农贷款同比分别增长19.4%、11.6%，较上年同期分别提高9.3个和1.2个百分点，同比分别多增690.4亿元和360.8亿元。



数据来源：中国人民银行郑州中心支行。

图 2 2016~2017 年河南省金融机构人民币贷款增长变化



数据来源：中国人民银行郑州中心支行。

图 3 2016~2017 年河南省金融机构本外币存、贷款增速变化

显。2017 年，河南省金融机构存款利率上浮幅度基本在基准利率的 1.3 倍之内。受稳健中性货币政策影响，贷款加权平均利率缓慢抬升，12 月末新发放一般贷款加权平均利率为 5.93%，同比提高 0.49 个百分点。中国人民银行郑州中心支行创新开展优化运用扶贫再贷款发放贷款定价机制试点，试点期内带动试点机构一般贷款加权平均利率较 2016 年末下降 0.3 个百分点。2017 年，全省共有 159 家金融机构通过合格审慎评估，成为全国市场利率定价自律机制成员，全年发行同业存单 2940.5 亿元、大额存单 458.1 亿元。

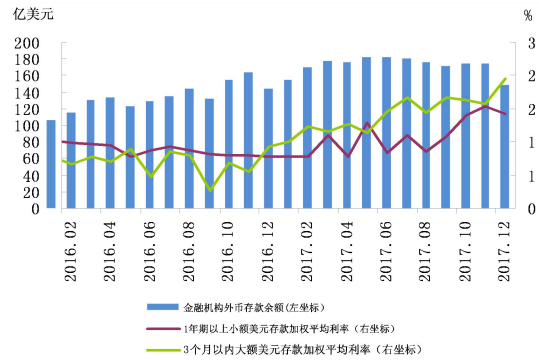


表 2 2017 年河南省金融机构人民币贷款各利率区间占比

单位：%

月份	1月	2月	3月	4月	5月	6月	
合计	100.0	100.0	100.0	100.0	100.0	100.0	
下浮	17.7	16.1	14.9	14.1	8.2	7.6	
基准	16.3	15.1	14.1	15.2	14.1	18.4	
上浮	小计	66.0	68.8	70.9	70.6	77.7	73.9
	(1.0-1.1]	15.5	17.0	14.0	12.9	12.8	12.4
	(1.1-1.3]	11.7	13.4	14.3	18.0	18.6	17.5
	(1.3-1.5]	7.1	8.3	8.6	8.6	9.8	10.0
	(1.5-2.0]	11.4	10.1	11.7	11.1	13.0	13.2
	2.0以上	20.5	19.9	22.3	20.0	23.6	20.8
月份	7月	8月	9月	10月	11月	12月	
合计	100.0	100.0	100.0	100.0	100.0	100.0	
下浮	7.7	7.7	6.9	5.7	4.5	4.6	
基准	20.4	14.6	16.0	18.4	16.3	17.8	
上浮	小计	71.9	77.7	77.1	75.9	79.2	77.6
	(1.0-1.1]	10.8	11.1	11.4	10.0	10.7	10.4
	(1.1-1.3]	16.5	14.9	15.1	17.7	21.2	19.8
	(1.3-1.5]	11.7	12.2	12.7	11.5	11.2	11.8
	(1.5-2.0]	12.2	14.8	14.6	13.2	15.6	13.9
	2.0以上	20.7	24.8	23.3	23.5	20.5	21.7

数据来源：中国人民银行郑州中心支行。

#### 4. 贷款利率趋于上升，利率政策引导效果明

### 专栏 1 河南省地方法人机构利率传导情况分析

#### 一、当前河南省地方法人金融机构内部资金转移定价的管理框架

一是城市商业银行内部资金转移定价的管理框架初步建立。总体来看，河南省 5 家城商行建立了两

数据来源：中国人民银行郑州中心支行。

图 4 2016~2017 年河南省金融机构外币存款余额及外币存款利率

5. 不良贷款继续下降，风险总体可控。2017 年末，河南省银行业金融机构不良贷款余额和不良贷款率分别比年初减少 20 亿元和下降 0.41 个百分点。其中，小微企业不良贷款率较年初下降 0.52 个百分点，风险整体可控。

6. 银行业金融改革稳步推进，服务实体经济能力增强。农信社改制加快推进，股权结构不断优化，法人股、职工股占比达 72.6%，完成农信社改制组建农商行 98 家，占全部农信社的 70.5%。农业银行河南省分行“三农金融事业部”改革进展顺利，各项业务稳步推进，“三农”服务能力显著提升。

类内部资金转移定价曲线，一类是存贷款内部资金转移定价曲线，一般有一条曲线；另一类为市场化产品内部资金转移定价曲线，依据产品不同，又包括1~2条市场化产品内部资金转移定价曲线，如市场收益率曲线和同业定价曲线。

二是农村合作金融机构内部资金转移定价的管理框架仍处于起步探索阶段。被调查的20家农村合作金融机构中，多数机构尚未建立内部资金转移定价曲线。

## 二、当前河南省地方法人金融机构内部资金转移定价曲线的定价基准

1. 城市商业银行内部资金转移定价曲线的定价基准是货币市场和债券市场利率。总体来看，河南省城市商业银行的市场化产品和存贷款内部资金转移定价曲线的定价基准包括上海银行间同业拆借利率、同业存单利率、国债收益率、商业银行金融债收益率、央行基准利率等。短期（一般为3个月以内）的市场化产品内部资金转移定价曲线和存贷款内部资金转移定价曲线均以上海银行间同业拆放利率为基准构建，中期（一般为3个月~1年）以同业存单或商业银行金融债收益率为基准构建，长期（1年以上）均是以国债收益率加上信用风险溢价为基准构建。

2. 农村合作金融机构没有完全建立起真正意义上的内部资金转移定价曲线，目前定价基准仍是央行存贷款基准利率。目前，多数农村合作金融机构未建立内部资金转移定价曲线，存贷款是这类机构的主要业务，在存贷款定价方面，这类机构主要参考央行基准利率。其中，存款利率定价由省联社统一制定，存款挂牌利率和实际执行利率保持一致；贷款利率在贷款基准利率的基础上综合考虑客户信用状况、还款能力、担保情况等综合确定。

## 三、河南省地方法人金融机构FTP曲线的调整情况及调整原因

总体来看，河南省地方法人金融机构的内部资金转移定价曲线一旦建立，则保持相对稳定，近年来，多数机构的内部资金转移定价曲线没有被整合和拆分过。内部资金转移定价曲线保持相对稳定的主要原因是：我国各类金融市场利率整体较为稳定，金融机构已有的内部资金转移定价曲线基本反映市场情况，能够满足商业银行内部资金管理的需要。2013年以来，尽管货币市场利率阶段性有较大的波动，但总体市场利率水平变动不大，因此，中小型银行并无整合拆分内部资金转移定价曲线的利益驱动。

需要指出的是，2016年以来，市场资金面趋紧，同业市场、同业存单等负债业务日间利率波动扩大，中小银行开始对内部资金转移定价曲线进行有意识的拆分，如一些城市商业银行2016年下半年将同业定价内部资金转移定价曲线从市场化产品内部资金转移定价曲线中分离出来，增设了同业内部资金转移定价曲线，目的是使内部资金转移定价更贴近市场资金面和市场利率水平，更好地满足同业存款、同业存单等负债业务的日间内部资金转移定价调整需求。

## 四、商业银行内部资金转移价格调整对一般贷款利率的传导及其存在的问题

一是金融市场利率变动对存贷款内部资金转移定价的影响在机构间存在差异。表现为：金融市场利率变化与城商行存贷款内部资金转移定价具有较强的联动关系，但是，金融市场利率变化对农村合作金融机构存贷款内部资金转移定价的传导微弱。二是存贷款内部资金转移定价曲线已成为城商行贷款定价模型中的重要参数，但总体来看，存贷款内部资金转移定价对城市商业银行和农村合作金融机构存贷款利率定价的参考意义有限。三是贷款执行利率和贷款内部资金转移定价的联动关系较弱，且存在一定滞后效应。由于贷款执行利率的影响因素除内部成本外还包括市场利率水平、客户信用等级等多种因素，因此，贷款内部资金转移定价的提升只在一定程度上影响了贷款执行利率。

## （二）证券业快速发展，多层次资本市场不断完善

1. 证券期货经营机构实力显著增强。2017年末，河南省共有1家法人证券公司，2家法人期货公司，证券期货经营机构475家，私募基金管理人107家，管理资金规模433.5亿元。中原证券实现上交所主板上市，华信期货注册资本增至

18.3亿元，中原期货申请在新三板市场挂牌，全年新增证券期货分支机构65家，金融服务覆盖面扩大，综合实力增强。

表 3 2017 年河南省证券业基本情况

项 目	数量
总部设在辖内的证券公司数(家)	1
总部设在辖内的基金公司数(家)	0
总部设在辖内的期货公司数(家)	2
年末国内上市公司数(家)	78
当年国内股票(A股)筹资(亿元)	251
当年发行H股筹资(亿元)	90
当年国内债券筹资(亿元)	82
其中:短期融资券筹资额(亿元)	-83
中期票据筹资额(亿元)	19

注:当年国内股票(A股)筹资额指非金融企业境内股票融资。

数据来源:河南证监局。

**2.直接融资渠道更加丰富,服务实体经济能力增强。**2017年,河南省新增境内上市公司4家,新三板和中原股权交易中心挂牌公司分别增加50家和1354家。全省企业通过首发上市、股权再融资、资产证券化等形式实现境内融资718.9亿元。

**3.期货交易品种进一步丰富,交易量大幅下降。**2017年,郑州商品交易所积极推进产品创新,白糖期权、棉纱期货先后上市交易。主要商品期货全年累计成交合约10.8亿张,成交金额39.8亿元,同比分别降低39.7%和35.8%。油菜籽RS、菜籽粕RM、一号棉花、普麦PM降幅居前,分别下降87.7%、68%、63.4%和51%。

表 4 2017 年郑州商品交易所交易统计

交易品种	累计成交金额 (亿元)	同比增长 (%)	累计成交量 (万张)	同比增长 (%)
一号棉花	40264.5	-63.4	5213.6	-67.6
菜籽油	34754.2	-3.1	5199.0	-4.8
早籼稻	1.1	-48.1	0.2	-48.2
PTA	73931.0	-11.6	28079.9	-18.7
优质强筋小麦	435.4	-22.6	75.5	-24.5
硬白小麦	0.0	0.0	0.0	0.0
白糖	79142.9	-43.2	12214.6	-47.9
甲醇	73148.3	29.4	27401.5	0.2
动力煤	36705.8	-23.6	6141.6	-39.0
玻璃FG	22143.3	-25.8	8218.3	-39.3
粳稻JR	0.3	-22.9	0.1	-23.7
普麦PM	0.2	-51.0	0.0	-52.6
菜籽粕RM	37019.6	-68.0	15947.3	-67.6
油菜籽RS	1.9	-87.7	0.4	-89.9
合计	397548.6		108492.0	

数据来源:郑州商品交易所。

### (三) 保险业快速发展,助推经济与保障民生能力增强

**1.保险业快速发展。**2017年,河南省保险业分支机构和从业人员小幅增加,保险业资产总额3664.7亿元,同比增长12.8%,增幅同比回落8.7个百分点。全省保险深度和保险密度分别为4.5%和2113.3元/人,较上年同期分别提高0.14个百分点和481.8元/人。

表 5 2017 年河南省保险业基本情况

项 目	数量
总部设在辖内的保险公司数(家)	1
其中:财产险经营主体(家)	1
人身险经营主体(家)	0
保险公司分支机构(家)	6450
其中:财产险公司分支机构(家)	2518
人身险公司分支机构(家)	3932
保费收入(中外资,亿元)	2020
其中:财产险保费收入(中外资,亿元)	460
人身险保费收入(中外资,亿元)	1560
各类赔款给付(中外资,亿元)	626
保险密度(元/人)	2113.3
保险深度(%)	4.5

数据来源:河南保监局

**2.保险支持实体经济能力增强。**受益于河南省经济持续增长,与宏观经济相关性较强的工程保险、保证保险增速分别达到53.2%和34.1%。出口信用保险承保河南企业对俄罗斯、巴基斯坦等近十个“一带一路”沿线国家对外工程项目。保险资金支农支小融资“政融保”项目落地291个,融资金额1.2亿元。

**3.民生保障水平提高。**与国计民生密切相关的农业保险和责任保险业务增速分别达到23.3%和18.5%。精准扶贫重要举措“困难群众大病补充保险”覆盖全省805万名困难群众,被国务院医改办评为2017年医改典型案例。治安保险推广至全省所有县区,实现居民财产得保障、政府增信誉、治安状况好转三方共赢。

### (四) 融资结构继续调整,金融市场稳定运行

**1.融资结构继续调整,金融创新不断推进。**2017年,河南省社会融资规模增量为6801.7亿元,同比少增21.9亿元。受供给侧结构性改革和市场利率上行影响,直接融资增幅下降,企业债券融资和非金融企业境内股票融资分别增加



81.9 亿元和 250.8 亿元，同比分别少增 297 亿元和 142.6 亿元。房地产信托大幅增加带动表外融资增加 777.6 亿元，同比多增 214.7 亿元。人民银行郑州中心支行积极推动银行间债券市场产品创新，开展“双创”金融债券试点研究，中原银行 15 亿元发行申请已正式上报中国人民银行总行。推动发行全省首单绿色金融债 10 亿元、首单“三农”金融债 4 亿元。

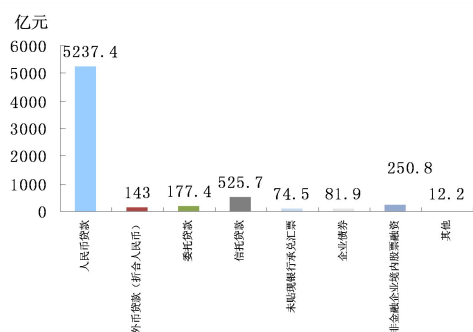


图 5 2017 年河南省社会融资规模分布结构

数据来源：中国人民银行郑州中心支行。

2. 票据融资大幅下降，利率有所回升。2017 年，河南省金融机构累计签发承兑汇票、办理贴现发生额同比分别下降 67.8% 和 71.3%。受货币市场利率上行和票据市场供求变化等因素影响，河南省票据市场利率有所回升。

表 6 2017 年河南省金融机构票据业务量统计

单位：亿元

季度	银行承兑汇票承兑		贴 现			
			银行承兑汇票		商业承兑汇票	
	余额	累计发生额	余额	累计发生额	余额	累计发生额
1	5223.4	2140.5	2963.6	1357.4	147.1	132.7
2	4765.2	2131.2	2484.5	1458.6	177.6	117.4
3	1789.9	1785.7	2099.5	1743.9	179.8	135.6
4	4520.4	1277.3	2335.0	1261.7	206.7	152.2

数据来源：中国人民银行郑州中心支行。

表 7 2017 年河南省金融机构票据贴现、转贴现利率

单位：%

季度	贴 现		转贴现	
	银行承兑汇票	商业承兑汇票	票据买断	票据回购
1	4.52	5.36	3.99	3.95
2	5.34	6.36	4.43	4.48
3	4.92	5.81	4.32	3.66
4	5.07	6.01	4.42	3.88

数据来源：中国人民银行郑州中心支行。

## （五）金融生态环境逐步完善，金融服务水平提升

1. 信用体系建设持续推进。依托河南省农村信用信息系统和中小企业信用信息系统，推动中小企业和农村信用体系建设，全省已有 116 个县（市、区）使用农村信用信息系统，录入农户信息 931 万户。做好信用建设试点示范创建以及河南省社会信用体系建设与大数据融合发展试点省规划设计和申报工作。

2. 支付体系建设快速健康发展。推广“普惠金融一网通”移动金融服务平台和“普惠通”手机 APP。推进助农取款服务点升级为综合金融服务站。全国首创开展注销企业账户退出工作和建立支付结算可疑业务线索共享联动机制。开展移动支付便民示范工程，推进移动支付在公共服务领域的应用。

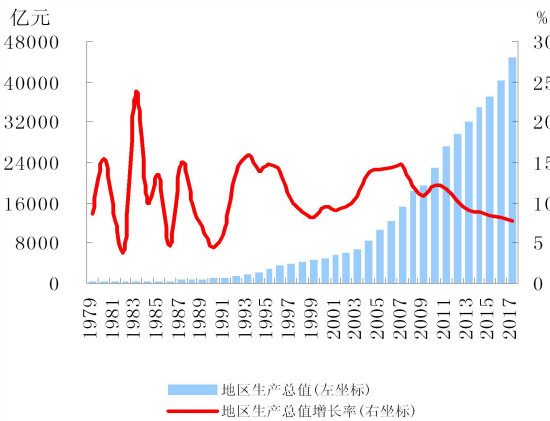
## （六）金融改革稳步推进

1. 普惠金融改革取得新进展。兰考县作为全国首个国家级普惠金融改革试验区，经过一年探索试验，初步形成了“以数字普惠金融平台为核心，以金融服务、普惠授信、信用建设、风险防控四个体系为基本内容”的“一平台四体系”兰考普惠金融模式，兰考县普惠金融指数大幅提升。中国人民银行党校将兰考确定为教育基地，中国普惠金融研究院在兰考设立普惠金融培训基地。

2. 参与创建并推广金融扶贫“卢氏模式”。人民银行直接参与县、乡、村三级金融服务体系中县级服务中心的建设。协助政府建立以金融服务、信用评价、产业支撑、风险防控“四个体系”建设为特色的卢氏县金融扶贫模式。在全省范围复制推广“卢氏模式”，指导并督促金融机构以“卢氏模式”为基础因地制宜开展扶贫信贷产品创新，不断提升贫困人口信贷可得性。

## 二、经济运行情况

2017 年，河南省经济保持稳中向好的运行态势。全省地区生产总值达 44988.2 亿元，同比增长 7.8%。三次产业结构由 2016 年 10.7:47.4:41.9 调整为 2017 年的 9.6:47.7:42.7。



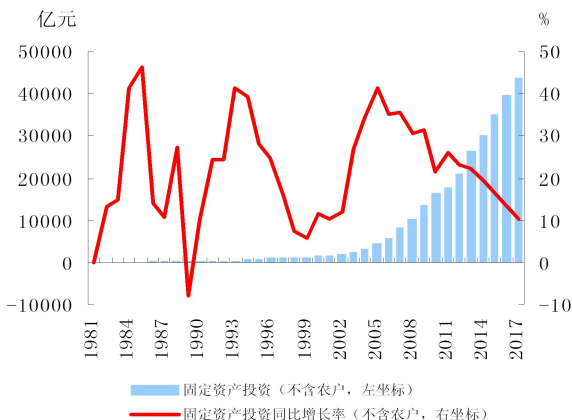
数据来源：河南省统计局。

图 6 1978~2017 年河南省地区生产总值及其增长率

### （一）三大需求总体平稳

2017 年，河南省投资增长平稳，消费升级态势明显，进出口小幅上升。

1. **投资平稳增长，投资结构改善。**2017 年，河南省聚焦重大产业项目、重大基础设施和环境保护治理等重点领域，积极引导民间资本进入基础设施和公共服务领域，投资总体保持较快增长，全年固定资产投资 43890.4 亿元(不含农户)，同比增长 10.4%。从投资结构看，民间投资活力得到激发，增速较上年提高 3.2 个百分点；房地产调控成效显著，房地产开发投资增速较上年回落 13.5 个百分点；稳增长措施拉动基础设施投资继续保持高速增长，增速较上年提高 1.4 个百分点。

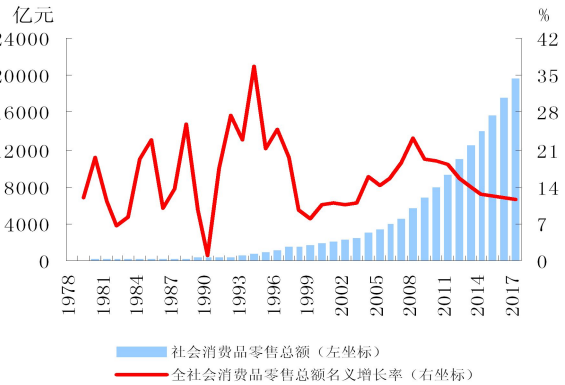


数据来源：河南省统计局。

图 7 1981~2017 年河南省固定资产投资（不含农户）及其增长率

2. **消费稳步增长，消费升级态势明显。**2017 年，河南省社会消费品零售总额 19666.8 亿元，

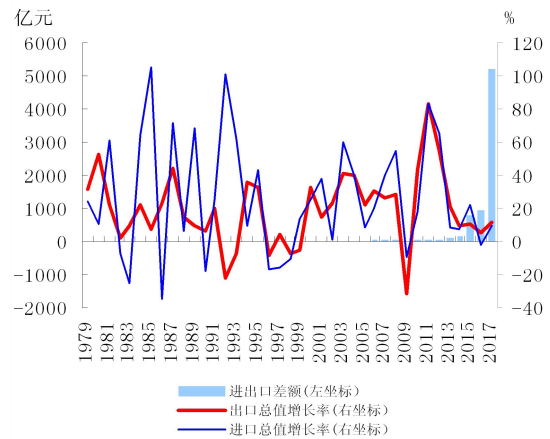
比上年增长 11.6%。消费升级类商品较快增长，电子出版物及音像制品、计算机及其配套产品、通信器材类和体育娱乐用品类分别增长 28.2%、20.6%、15.9%和 12.0%。



数据来源：河南省统计局。

图 8 1978~2017 年河南省社会消费品零售总额及其增长率

3. **进出口较快增长，外商投资保持稳定。**2017 年，河南省货物进出口总额 5232.8 亿元，同比增长 10.9%。其中，出口 3171.8 亿元，增长 11.8%；进口 2061.0 亿元，同比增长 9.6%。全年实际利用外资 172.2 亿美元，实际利用省外资金超过 9000 亿元。



数据来源：河南省统计局。

图 9 1979~2017 年河南省外贸进出口变动情况

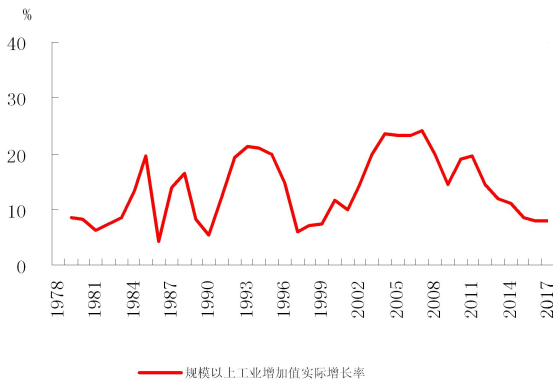
### （二）三大产业结构持续优化

2017 年，河南省农业总体稳定，工业生产平稳增长，服务业快速发展，对经济贡献度提高。

1. **农业生产总体稳定，农村改革持续推进。**2017 年，河南省粮食总产量 1194.6 亿斤，为历

史第二高年份。农产品加工、休闲农业、农村电商快速发展，农村一二三产业融合度显著提高，全省农产品加工营业收入突破 2.45 万亿元。农村土地改革、“三权分置”改革等农村综合改革持续推进，激发了农业农村发展活力。各类新型经营主体超 24.7 万个，同比增长 12.3%。

**2. 工业生产平稳增长，新动能较快成长。**2017 年，河南省第二产业增加值 21450 亿元，增长 7.3%。经济转型升级持续推进，高新技术产业增长 16.8%，战略性新兴产业增加值增长 12.1%，增速分别高于全省规模以上工业增加值增速 8.8 个百分点和 4.1 个百分点。高耗能工业增加值增速为 3.2%，低于规模以上工业增加值增速 4.8 个百分点。



数据来源：河南省统计局。

图 10 1978~2017 年河南省规模以上工业增加值实际增长率

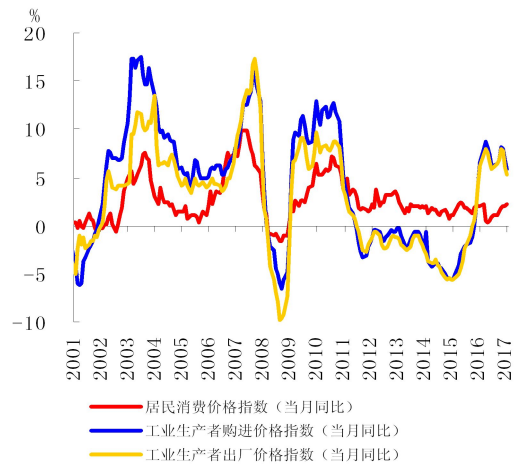
**3. 服务业快速发展，对经济增长贡献度继续提高。**2017 年，河南省第三产业增加值增长 9.2%，增速分别高于第一、第二产业 4.9 个百分点和 1.9 个百分点。第三产业增加值对地区生产总值增长的贡献率为 48.4%，高于第二产业 2.8 个百分点。重点服务业发展态势良好，邮政电信和交通运输业务量分别比上年提高 115.6% 和 11.7%。

**4. 供给侧结构性改革成效显著。**2017 年，河南省国有企业改革加快推进，积极推动市场化债转股，稳妥推进企业去杠杆。煤炭行业去产能年度目标提前完成，“地条钢”企业全部拆除。因城施策推进房地产去库存，商品房库存去化周期保持在 6 个月左右。出台八大领域 40 条降成本新措施，共计减轻企业负担 450 亿元。推动关键领域和薄弱环节补短板，新兴产业、扶贫、教育、环境治理等领域投资力度不断加大。

### （三）消费价格温和上涨，生产者价格由降转升

**1. 居民消费价格温和上涨。**2017 年，河南省居民消费价格指数比上年上涨 1.4%，同比回落 0.5 个百分点。八大类消费价格同比七涨一跌，医疗保健、居住类涨幅较大，食品烟酒类价格小幅下降。

**2. 工业生产者价格指数由降转升。**受国际大宗商品价格上涨和上年基数较低影响，2017 年，河南省工业生产者出厂价格指数和购进价格指数分别上涨 6.8% 和 7.3%，涨幅比上年分别提高 7.8 个百分点和 8.1 个百分点。



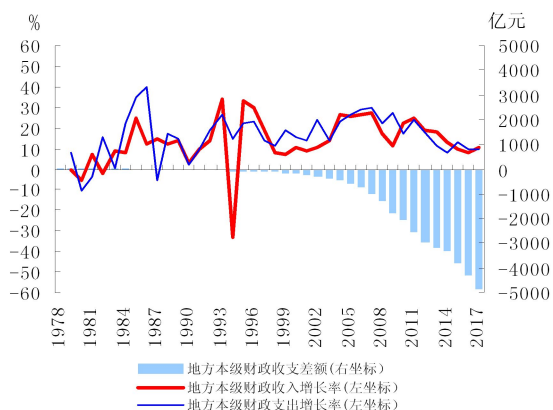
数据来源：河南省统计局。

图 11 2001~2017 年河南省居民消费价格和生  
产者价格变动趋势

**3. 就业形势基本稳定，劳动力价格稳步提高。**2017 年，河南省采取多种措施引导大众创业、万众创新，就业形势基本稳定，全年城镇新增就业 144.2 万人，失业人员再就业 44.0 万人。劳动力价格进一步提高，城镇居民工资性收入持续增长。

### （四）一般公共预算收入稳步增长，一般公共预算支出结构优化

2017 年，河南省实现一般公共预算收入 3397 亿元，同比增长 10.4%。一般公共预算支出 8224.7 亿元，同比增长 9.8%。财政资金充分发挥促改革、调结构的杠杆作用，强化对重点领域支持，全年安排资金 251.7 亿元，强化农业供给侧结构性改革；安排新型城镇化转移支付资金 30 亿元；出台多项奖补措施，支持国企改革和环境治理工作。



数据来源：河南省统计局。

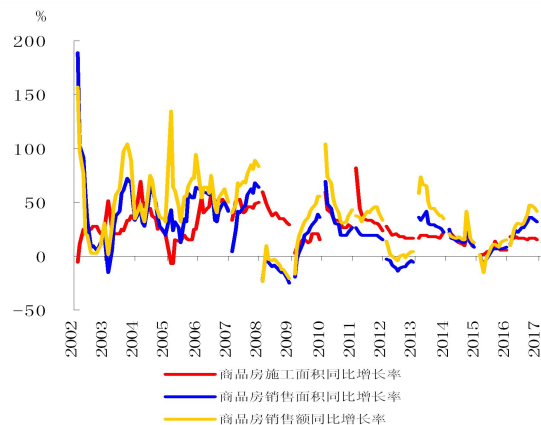
图 12 1978~2017 年河南省财政收支状况

### （五）房地产市场运行总体平稳，房地产信贷增长趋缓

**1. 房地产开发投资保持增长，增速放缓。**2017 年，河南省房地产开发投资完成额 7090.2 亿元，同比增长 14.7%，较上年大幅放缓 13.5 个百分点。

**2. 全省商品房投放加快，省会郑州投放增速放缓。**2017 年，全省批准商品房预售面积 10459 万平方米，较上年同期增长 8.2%，其中住宅 8635 万平方米，同比增长 11.6%。省会郑州批准商品房和住宅预售面积分别为 540.2 万和 399.42 万平方米，同比分别增长 10.3% 和 13.3%，增幅较上年分别放缓 7.6 个和 7.7 个百分点。

**3. 商品房销售增速放缓、销售金额创新高。**全年全省经备案的商品房成交面积约 11541 万平方米，成交套数 104.5 万套，同比分别下降 4.4% 和 1.6%，销售金额 6372.9 亿元，在 2016 年高基数上增长 0.9%。分省辖市看，7 个地市成交面积同比增长，比上年减少 6 个，增幅最大的周口市增长 26%。从县（市）的情况看，全省有 55 个县（市）商品房成交面积同比增长，较上年减少 23 个。

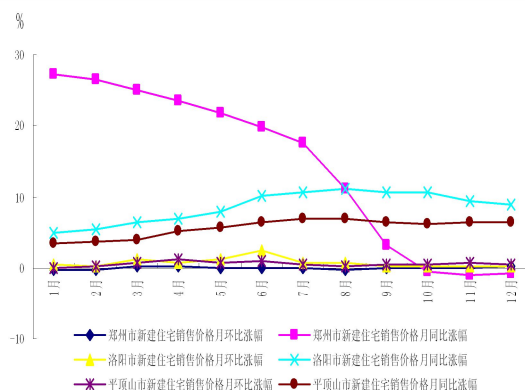


数据来源：河南省统计局。

图 13 2002~2017 年河南省商品房施工和销售变动趋势

**4. 房地产价格增速放缓，重点城市房价指数下行。**全省商品房成交备案均价同比增长 5.6%，与上年持平；商品住宅成交备案均价同比增长 4.8%，涨幅较上年下降 0.8 个百分点。根据国家统计局 70 个大中城市房价统计，郑州市 2017 年 12 月新建住宅销售价格指数同比下降 0.7%。

**5. 房地产信贷增速明显放缓，利率上行。**2017 年，河南省新增房地产贷款占新增人民币各项贷款比重为 47%，较 2016 年下降 8.1 个百分点，较 2015 年仍高 6 个百分点。河南省个人住房贷款同比增长 29.8%，较上年下降 18 个百分点。郑州市个人住房贷款同比增长 27.4%，较上年下降 37.1 个百分点。受市场资金面趋紧、银行融资成本上升影响，河南省首套和非首套房贷利率分别为 5.6% 和 6.0%，较年初分别提高 0.89 个和 0.58 个百分点。



数据来源：河南省统计局。

图 14 2017 年河南省主要城市新建住宅销售价格变动趋势

## 专栏 2 河南省银行业金融机构新增存贷比提高原因调查

存款是商业银行重要的资金来源，对其流动性管理和资产负债管理等具有重要意义。2015 年以来，河南省银行业金融机构新增存贷比逐步提高，2017 年出现较大幅度提升，新增存贷比达 102.99%，比上年提高 23.14 个百分点。为了解新增存贷比大幅提升的原因及其对商业银行流动性管理的影响，中国人民银行郑州中心支行开展了相关调查。

### 一、不同类型金融机构新增存贷比存在较大差异

政策性银行新增存贷比最高。政策性银行不对社会公众吸收个人储蓄存款，其存款主要来源于授信客户的结算性存款，新增贷款一般高于新增存款，其新增存贷比一直高于 100%。

股份制银行（全国性中小银行）新增存贷比出现较大幅度提升。2016 年以来，股份制银行新增存贷比大幅提升，2017 年较上年提高 761 个百分点，主要是新增存款整体呈现负增长造成的。

全国性大型银行新增存贷比略有提升。2015 年以来，全国性大型银行新增存贷比基本稳定，2017 年略有提升，但仍低于 100%。

地方法人金融机构新增存贷比低于全国性金融机构。城商行新增存贷比最低，且近年来保持基本稳定；农信社系统由于改制因素，新增存贷比有所波动，但仍保持较低水平；村镇银行由于市场品牌和认可度的原因，新增存贷比在地方法人金融机构中最高，但仍低于 75% 的监测标准。

### 二、新增存贷比提高的原因

从计算存贷比的分子分母两个指标看，2017 年新增存贷比提高主要原因是新增存款下降较多。2017 年新增贷款基本稳定，同比多增 173.5 亿元。剔除进出口银行开业承接的总行划拨的 187.85 亿元贷款，全年实际新增贷款 5054.25 亿元，同比少增 14.35 亿元，新增存贷比不到 100%（99.3%）。2017 年全省新增存款 5089.7 亿元，同比少增 1258 亿元。存款增长乏力的原因有：

一是强监管治理金融乱象，存款中的水分被挤出。2017 年以来，监管部门治理“三套利”行为，重点针对以票吸存、虚增存款规模等问题。业内长期存在的滚动开票、多轮承兑、以贷转存、以贷款或贴现资金回流充当保证金存款等违规做法被遏制，2017 年全部金融机构保证金存款同比少增 84 亿元。此外，存款偏离度考核在一定程度上限制了商业银行年末充时点的吸储行为。

二是理财市场分流了部分存款。2017 年 12 月末，全省金融机构新发理财产品余额达 1104.9 亿元，存续理财产品余额达 7848.1 亿元，比年初增加 428.1 亿元。

三是居民财富结构变化分流了部分存款。随着经济环境变化以及房价快速上涨，一部分居民储蓄转化为房产，住户部门财富结构明显改变，宏观储蓄率下降，持续分流表内存款。此外，互联网金融产品、第三方支付等分流的存款，一部分虽然以协议存款形式又回流到银行体系，但稳定性大大下降，会造成存款在年度、季度、月度间的大幅波动。

四是剔除进出口银行因素后，全省贷款同比少增，贷款派生存款的能力削弱，也在一定程度上影响了存款增长。2017 年制约贷款增长的因素主要是薄弱环节，受宏观经济形势影响，涉农、小微企业效益大幅下滑，金融机构基于信贷资产质量控制需要，退出了部分涉农和小微客户，主要涉农金融机构农发行、农业银行新增贷款均低于上年，分别低于上年 113 亿元和 32 亿元。

五是实体经济企业经营困难，资金周转加快，结算资金留存时间缩短。政府融资平台、生产性企业以及涉农、小微企业资金普遍紧张，地方预算收入中土地出让金下降，财政资金紧张等，造成企业资金周转加快，结算资金留存于银行账户的时间缩短。

### 三、结论与判断

从造成 2017 年河南省新增存贷比提高的上述原因看，贷款增长和实体经济因素是短期、阶段性的。但是，监管以及分流因素将会持续影响存款新增情况。金融机构反映，对于贷款增量超过存款增量的资金缺口（即新增存贷比超过 100% 的情况），如果存量无缺口，即余额存贷比还低于 100%，那么，金融机构的资金平衡压力不大。2017 年河南省银行业金融机构总体余额存贷比维持在 70% 上下，法人银行业

金融机构流动性比例、流动性覆盖率、流动性缺口率均有所改善，因此，新增存贷比整体提升对银行业金融机构的流动性影响不大。

但是，如果增量缺口持续扩大，并带来存量缺口，即余额存贷比低于或持续低于100%，商业银行将会面临以下两种压力：一是资金平衡与流动性管理难度加大；二是资金成本提升，影响盈利能力，因为商业银行的资金缺口需要更多地通过市场化资金来源弥补，而市场化资金价格往往较高，且波动较大。

### 三、预测与展望

2018年是贯彻党的十九大精神的开局之年，也是实施“十三五”规划承上启下的关键一年。河南省经济发展机遇与挑战并存。一方面，作为发展中大省、人口大省，发展不平衡不充分的问题依然突出，经济发展深层次、结构性矛盾比较大，在去产能、去库存、去杠杆的背景下，经济仍面临下行压力。另一方面，郑州航空港经济综合实验区、中国（河南）自由贸易试验区、郑洛新国家自主创新示范区和中原城市群等改革开放创新举措不断深化，经济结构调整不断推进，战略性新兴产业、高新技术制造业快速发展，新动

能不断积累，新经济、新业态发展势头良好，创业氛围日益浓厚，预计经济仍将保持平稳较快发展。

2018年，河南省金融业将认真贯彻党的十九大和中央经济工作会议、全国金融工作会议精神，以习近平新时代中国特色社会主义思想为指导，坚持稳中求进总基调，按照高质量发展要求，贯彻执行好稳健中性货币政策和宏观审慎政策双支柱调控框架，实现货币信贷和社会融资规模适度增长，为供给侧结构性改革创造适宜的货币金融环境，促进河南省经济金融更好发展。

**总 纂：**徐诺金 王深德

**统 稿：**赵继鸿 武松会

**执 笔：**许艳霞 郭磊 赵玉龙

**提供材料的还有：**李伟 宋杨 沈志宏 郑方 武帅峰 乔斐 蔡星星 陈晓燕 徐红芬 王浩 马云路 王晗 刘芳 张振轩 周永峰 韩宝恒 武宵宇 苗晓艳 郑霄鹏

## 附录

### （一）2017年河南省经济金融大事记

1月22日，国家发展改革委正式批复河南省政府《关于恳请支持郑州建设国家中心城市的函》，并制定出台《关于支持郑州建设国家中心城市的指导意见》。

3月29日，第十一届中国（河南）国际投资贸易洽谈会在郑州开幕。

4月1日，中国（河南）自由贸易试验区挂牌成立。

5月末，全省金融机构本外币各项贷款余额突破4万亿元。6月末，全省金融机构本外币各项存款余额突破6万亿元。

7月19日，河南省第一个获批的国家级境外经贸合作园区—吉尔吉斯斯坦亚洲之星农业产业合作区项目启动仪式在吉尔吉斯斯坦楚河举行。

7月29日，郑州南站枢纽工程正式开工，河南“米”字形高速铁路网建设又迈出重要一步。

8月8日，国家外汇管理局正式批准郑州航空港经济综合实验区开展经营性租赁收取外币租金业务，河南省成为全国第二个获批开展此项业务的省份。

11月16日至17日，国务院扶贫办、人民银行、银监会在三门峡市联合组织召开全国金融扶贫现场观摩会。

12月7日，国家发展改革委、中国人民银行正式批复《河南建设社会信用体系与大数据融合发展试点省实施方案》，标志着河南省获批全国社会信用体系与大数据融合发展试点省。

12月28日，河南省首单飞机租赁业务落地。

## (二) 2017年河南省主要经济金融指标

### 表1 2017年河南省主要存贷款指标

	1月	2月	3月	4月	5月	6月	7月	8月	9月	10月	11月	12月
金融机构各项存款余额(亿元)	56196.3	57881.5	58755.8	58416.5	58337.4	60608.9	60331.7	60358.3	60857.5	60833.4	60527.5	60037.6
其中:住户存款	31403.5	31936.4	32350.2	31516.5	31567.1	32417.3	32056.9	32130.5	32471.2	32007.8	32002.3	32422.3
非金融企业存款	15513.7	16021.5	16431.9	16375.7	16228.4	16868.8	16837.9	16619.8	16719.3	16477.1	16565.8	16591
各项存款余额比上月增加(亿元)	1515.3	1385.2	874.2	-339.2	-79.2	2271.6	-277.2	26.5	499.3	-24.1	-305.9	-489.9
金融机构各项存款同比增长(%)	13.8	14.4	12.1	11	8.8	10.4	10.3	10.7	10.3	10.8	9.1	9.2
金融机构各项贷款余额(亿元)	38095.4	38772.7	39197.3	39661.8	40039.1	40688	41072.9	41353.3	41819	42129.5	42155.3	42546.8
其中:短期	14879	14985.6	15086.8	15077.1	15076.6	15302.5	15284.9	15208.7	15266.1	15282.3	15229.2	15014.9
中长期	21608.3	22222.7	22705.4	23178.1	23568.1	24016.6	24368.9	24740.2	25123.9	25373.6	25737.3	25892.6
票据融资	1259.7	1188.6	1014.7	990.6	968.2	928.9	966	952.7	994	985.7	1136.4	
各项贷款余额比上月增加(亿元)	955.8	677.3	424.6	464.5	377.3	648.9	384.9	280.4	465.7	310.6	325.8	91.4
其中:短期	191	106.5	101.2	-9.7	-0.5	225.9	-17.7	-76.2	57.5	16.1	-53	-214.4
中长期	944.7	614.4	482.7	472.7	389.9	448.6	352.3	371.3	381	249.7	363.7	155.4
票据融资	-191.9	-71.7	-173.9	-24.2	-22.3	-39.3	37	-13.3	-0.1	41.4	-8.3	13.6
金融机构各项贷款同比增长(%)	16.8	17.7	17.4	18.1	17.9	17.6	17.1	16.2	15.8	15.8	15.4	14.6
其中:短期	5.1	4.7	3.7	4.2	4.3	4.5	3.8	3.1	3.4	4.1	3.2	2.1
中长期	27.5	29.4	30	31.8	32	31.1	30.7	30.3	29.5	28.9	28	25.4
票据融资	-5.7	-6.7	-16	-25.7	-33.5	-34.4	-34.4	-39.5	-42.4	-41.5	-38	-21.7
建筑业贷款余额(亿元)	1134.6	1154.7	1172.5	1178	1221	1257.4	1278.3	1313	1318.3	1334.3	1329.9	1264.1
房地产业贷款余额(亿元)	1555.9	1600.2	1602.9	1553.5	1546	1529.2	1441.3	1446.2	1475.9	1487.3	1499.6	1475.7
建筑业贷款同比增长(%)	11.1	9	7.5	8.8	13.2	15.1	17.6	18.6	21.6	24.2	23.6	15.6
房地产业贷款同比增长(%)	19.8	17.1	15	13.9	13.2	8.6	3.2	1.8	1.2	2.8	2.7	-2.6
本外币												
金融机构各项存款余额(亿元)	55135.5	56710	57533.9	57202.7	57086.5	59381.1	59119.9	59193.1	59725.1	59674.2	59380	59068.7
其中:住户存款	31247.8	31782.6	32197.1	31364.9	31416.2	32268.6	31908.9	31988.7	32330.2	31866	31860.8	32279.1
非金融企业存款	14630.1	15036.5	15410.3	15359.2	15174.6	15836.1	15818.7	15640.4	15758.4	15491.7	15596.7	15802.1
各项存款余额比上月增加(亿元)	1456.6	1274.5	823.9	-331.2	-116.2	2294.6	-261.2	73.2	532	-50.9	-294.1	-311.4
其中:住户存款	1825.5	534.8	414.5	-832.2	51.3	852.4	-359.7	79.9	341.5	-464.2	-5.2	418.2
非金融企业存款	-198.8	406.4	373.8	-51.2	-184.6	661.5	-17.4	-178.3	117.9	-266.7	105	205.4
各项存款同比增长(%)	13.3	13.8	11.6	10.5	8.1	9.8	9.9	10.5	10	10.8	9.3	9.4
其中:住户存款	17	12.6	11.9	11.2	11.6	11.7	10.8	10.3	10.3	9.6	9.3	9.7
非金融企业存款	6.6	14.3	11.9	11.3	10	9.9	11.9	8.8	7.1	7.7	6.6	6.4
人民币												
金融机构各项贷款余额(亿元)	37383.5	37958	38351.1	38737.8	39120.3	39809.4	40218.9	40600.5	41022.5	41261.6	41566	41743.3
其中:个人消费贷款	8694.4	8882	9130	9317	9513	9803	10041	10294	10514.8	10684.9	10897	11021
票据融资	1259.7	1188.6	1014.7	990.5	968.2	928.9	966	952.6	994	985.7	1136.3	
各项贷款余额比上月增加(亿元)	882.4	574	396.1	383.7	382.6	689	409.5	381.6	422	242.1	301.4	177.4
其中:个人消费贷款	313	188	248	187	196	291	237.7	252	221.4	170.1	212.2	124.1
票据融资	-191.9	-71.1	-173.9	-24.2	-22.3	-39.3	37	-13.3	-0.1	41.4	-8.3	150.7
金融机构各项贷款同比增长(%)	15.9	16.6	16.2	16.8	16.6	16.5	16.3	15.9	15.3	15.1	14.9	14.4
其中:个人消费贷款	40.9	43.1	17.9	42.5	41.4	41.7	39.9	38.3	36.2	34.7	33.1	31.6
票据融资	-5.7	-6.7	-16.0	-25.7	-33.5	-34.4	-34.4	-39.5	-42.4	-41.5	-38.0	-21.7
外币												
金融机构外币存款余额(亿美元)	151.7	170.4	177.1	176.1	182.3	181.2	180.1	176.5	170.6	174.6	173.8	148.3
金融机构外币存款同比增长(%)	44.9	48.8	35.9	32.3	47.9	41.1	33.0	22.4	29.4	13.0	6.2	2.7
金融机构外币贷款余额(亿美元)	103.8	118.5	122.2	131.1	133.9	129.7	126.9	114.0	120.0	130.3	131.7	123.0
金融机构外币贷款同比增长(%)	90.9	102.4	98.0	97.9	119.8	100.5	70.6	37.8	54.4	65.8	54.6	33.6

数据来源:中国人民银行郑州中心支行。



表 2 2001~2017 年河南省各类价格指数

单位：%

	居民消费价格指数		农业生产资料价格指数		工业生产者购进价格指数		工业生产者出厂价格指数	
	当月同比	累计同比	当月同比	累计同比	当月同比	累计同比	当月同比	累计同比
2001	-	0.7	-	-0.9	-	1.9	-	0.5
2002	-	0.1	-	0.9	-	-2.4	-	-1.4
2003	-	1.6	-	1.9	-	7.8	-	5.0
2004	-	5.4	-	11.4	-	15.7	-	10.2
2005	-	2.1	-	7.9	-	8.3	-	6.1
2006	-	1.3	-	1.2	-	5.3	-	4.3
2007	-	5.4	-	6.1	-	6.4	-	5.2
2008	-	7.0	-	20.9	-	11.9	-	12.1
2009	-	-0.6	-	-1.9	-	-2.9	-	-5.1
2010	-	3.5	-	3.1	-	10.2	-	7.8
2011	-	5.6	-	11.1	-	10.1	-	7.2
2012	-	2.5	-	5.4	-	-0.8	-	-0.6
2013	-	2.9	-	1.3	-	-0.7	-	-1.5
2014	-	1.9	-	-2.1	-	-1.6	-	-2.9
2015	-	1.3	-	0.3	-	-4.6	-	-4.6
2016	-	1.9	-	0.8	-	-0.8	-	-1.0
2017	2.3	1.4	2.1	-0.3	5.9	7.3	2.1	6.8
2016 1	1.5	1.5	1.1	1.1	-5.1	-5.1	-5.4	-5.4
2	2.2	1.8	1.8	1.4	-4.1	-4.6	-5.1	-5.3
3	2.4	2.0	1.8	1.6	-2.9	-4.0	-4.4	-5.0
4	2.3	2.1	1.3	1.5	-2.6	-3.7	-3.6	-4.6
5	1.9	2.1	1.5	1.5	-2.1	-3.3	-2.4	-4.2
6	1.9	2	1.6	1.5	-1.9	-3.1	-1.9	-3.8
7	1.5	2	0.8	1.4	-1.8	-2.9	-1.1	-3.4
8	1.3	1.9	0.5	1.3	-1.2	-2.7	-0.1	-3
9	1.9	1.9	0.5	1.2	-0.1	-2.4	0.6	-2.6
10	2.1	1.9	-0.3	1.1	1.8	-2	1.8	-2.2
11	2.1	1.9	-0.2	0.9	4.4	-1.4	4.4	-1.6
12	2.0	1.9	-0.1	0.8	6.7	-0.8	6.3	-1.0
2017 1	2.3	2.3	-0.1	-0.1	8.0	8.0	7.3	7.3
2	0.5	1.4	-0.1	-0.1	8.7	8.3	8.0	7.6
3	0.3	1.0	-0.7	-0.3	8.2	8.3	7.5	7.6
4	0.6	0.9	-0.7	-0.4	7.4	8.1	6.6	7.3
5	0.8	0.9	-1.7	-0.6	6.3	7.7	5.8	7.0
6	1.0	0.9	-2.3	-0.9	6.3	7.5	6.1	6.9
7	1.0	0.9	-2.1	-1.1	6.5	7.3	6.4	6.8
8	1.5	1.0	1.0	-1.1	6.8	7.3	6.9	6.8
9	1.8	1.1	0.0	-1.0	8.2	7.4	8.0	7.0
10	2.1	1.2	1.2	-0.7	8.0	7.4	7.7	7.0
11	2.1	1.3	1.7	-0.5	6.8	7.4	6.1	7.0
12	2.3	1.4	2.1	-0.3	5.9	7.3	5.3	6.8

数据来源：河南省统计局、《中国经济景气月报》。

表3 2017年河南省主要经济指标

	1月	2月	3月	4月	5月	6月	7月	8月	9月	10月	11月	12月
绝对值（自年初累计）												
地区生产总值（亿元）	-	-	9392.2	-	-	20307.7	-	-	32896.7	-	-	44988.2
第一产业	-	-	634.7	-	-	1906.3	-	-	3583.2	-	-	4339.5
第二产业	-	-	4729.7	-	-	9716.6	-	-	15538.7	-	-	21450
第三产业	-	-	4027.9	-	-	8674.8	-	-	13774.8	-	-	19198.7
工业增加值（亿元）	-	-	4274.7	-	-	8506.6	-	-	13697.9	-	-	18807.2
固定资产投资（亿元）	-	2257.04	5505.4	9455	13890.8	18999.3	22800	26585.2	30823.2	34905.8	39457.8	43890.4
房地产开发投资	-	451.8	1006.0	1574.0	2180.9	2966.0	3560.0	4197.7	4868.3	5603.9	6315.6	7090.3
社会消费品零售总额（亿元）	-	3278.3	4757.3	6268.2	7793.1	9359	10889.5	12493.7	14102.1	15891.4	17763.2	19666.8
外贸进出口总额（亿元）	496.2	811.3	1149.2	1483.8	1784.1	2104.0	2421.1	2745.9	3167.3	3652.5	4435.9	5232.8
进口	178.0	312.6	436.8	554.4	671.4	790.2	925.3	1090.1	1261.5	1474.6	1801.6	2061.0
出口	318.3	498.6	712.4	929.3	1112.7	1313.8	1495.8	1655.8	1905.9	2177.9	2634.3	3171.8
进出口差额(出口-进口)	140.3	186.0	275.6	374.9	441.2	523.7	570.5	565.7	644.4	703.3	832.7	1110.8
实际利用外资（亿美元）	9.3	15.5	31.6	47.2	65.1	89.4	97	109	124.8	143.4	160.4	172.2
地方财政收支差额（亿元）	-220.45	-419.34	-1155.9	-1337.9	-1700.1	-2913.2	-3051.1	-3308.9	-4162.2	-4189.8	-4555.3	-4827.7
地方财政收入	312.9	508.4	839.6	1107.6	1377.6	1764.4	2023.5	2230.4	2576.6	2850.2	3090.4	3397
地方财政支出	533.4	927.7	1995.5	2445.5	3077.6	4677.6	5074.6	5539.3	6738.8	7040.0	7645.7	8224.7
城镇登记失业率（%）（季度）	-	-	2.8	-	-	2.8	-	-	2.8	-	-	2.8
同比累计增长率（%）												
地区生产总值	-	-	8	-	-	8.2	-	-	8.1	-	-	7.8
第一产业	-	-	3.8	-	-	4.4	-	-	4.4	-	-	4.3
第二产业	-	-	7.1	-	-	7.5	-	-	7.6	-	-	7.3
第三产业	-	-	9.9	-	-	10	-	-	9.8	-	-	9.2
工业增加值	-	-	7.2	-	-	7.6	-	-	7.7	-	-	7.4
固定资产投资	-	12.6	12.1	10.4	10.6	10.9	10.6	10.8	10.8	10.8	10.6	10.4
房地产开发投资	-	24.4	25.2	24.7	24	22.9	20.2	19.1	18.3	17.4	15.5	14.7
社会消费品零售总额	-	12	12	12	12	12	12	11.9	11.8	11.7	11.6	11.6
外贸进出口总额	38.1	31.1	25.3	24.8	19.7	17.1	14.9	12	5.5	15.5	6.2	10.9
进口	16.6	24.9	20.4	16.6	12.8	8.2	6.1	2.9	-1.3	-0.5	6.7	9.6
出口	53.9	35.2	28.4	30.2	24.3	23.2	21.1	18.9	10.7	3	5.8	11.8
实际利用外资	2.8	2.7	3.4	4.5	3.8	0.9	3.5	6.7	8.1	4	4	1.4
地方财政收入	17.3	15.4	14.1	9.2	8.8	10.2	10.3	10.6	12.9	12.1	11.1	10.4
地方财政支出	40.1	21.1	25	17.6	17.9	24	19.5	16.8	16.2	12.7	11.5	9.8

数据来源：河南省统计局。