

山东省金融运行报告（2018）

中国人民银行济南分行 货币政策分析小组

[内容摘要]

2017年,山东省经济运行呈现提质增效、稳中向好态势,供给侧结构性改革取得突破,产业结构持续优化,新旧动能转换接续推进,市场需求稳步扩大,就业与物价基本稳定。地区生产总值迈上7万亿元台阶,人均地区生产总值突破7万元关口,经济发展质量和效益不断提升。

山东省经济运行主要呈现以下特征:一是**三大需求平稳增长,经济发展可持续性增强**。有效投资规模扩大,投资质量进一步提升,2017年固定资产投资同比增长7.3%,高于全国投资增速0.1个百分点。外贸运行持续稳健向好,进出口总额增长15.2%,高于全国1.0个百分点,外贸新业态发展迅速,跨境电商电子商务进出口19.8亿元,增长4倍,“一带一路”沿线经贸增势较快。居民消费呈现积极变化,居民人均可支配收入比全国平均水平高956元,为山东省经济健康发展打下坚实基础。二是**“三二一”结构巩固确立,新旧动能转换加快推进**。农业基础地位更加稳固,农业领域改革稳步推进,工业增速企稳回升,动能转换态势明显,服务业主导地位持续巩固,内部结构不断优化,高技术产业和现代服务业保持较快增长,规模以上高技术行业和装备制造业增加值分别增长10.9%和11.0%,高于规模以上工业增速4.0个和4.1个百分点,互联网和相关服务营业收入增长43.3%。三是**经济发展质量持续改善**。企业利润较快增长,工业企业盈利能力增强,2017年以来山东省规模以上工业利润始终保持两位数增长,服务业企业营业利润实现较快增长。生态文明建设成效显著,绿色发展迎来新转折。四是**重点领域财政扶持力度增大**。民生领域公共预算支出力度加大,公共安全、社会保障和就业、住房保障等支出分别增长8.3%、14.0%和24.7%。五是**物价水平总体稳定**。居民消费价格温和上涨,2017年居民消费价格总水平上涨1.5%,工业生产者出厂价格指数上涨5.5%,为连降五年后首次回升。六是**房地产调控成效显著,供需结构继续优化**。山东省以“房子是用来住的、不是用来炒的”定位,坚持分类调控、因城因地施策、供需双向调节,房地产市场运行总体平稳,商品房价格过快上涨势头得到有效遏制。区域、城乡发展更趋协调,发展空间格局更加优化,深度对接雄安新区、京津冀协同发展、环渤海地区合作等国家战略。

2017年,山东省金融机构紧紧围绕实体经济发展需求与全省新旧动能转换重大工程各项部署,持续加大金融改革力度,努力提升金融服务水平,实体经济融资渠道不断拓宽,资本市场稳健发展,保险服务保障功能日益增强,金融体系逐步完善,金融市场创新发展,金融风险防范化解工作取得成效,为供给侧结构性改革和高质量发展营造了适宜的货币金融环境,金融对经济社会发展的支撑、保障、引领作用得到较好发挥。中国人民银行济南分行认真贯彻落实稳健中性货币政策,充分发挥各类货币政策工具的导向作用,引导金融机构优化信贷结构和融资结构,加大对供给侧结构性改革重点领域和薄弱环节的支持力度,货币信贷和社会融资规模平稳增长。

山东省金融运行主要呈现以下特点:一是**银行业稳健运行,服务实体经济能力不断提升**。2017年,山东省银行业规模增长平稳,市场主体日趋丰富,银行业金融机构资产总额11.5万亿元,同比增长4.5%。2017年末山东省金融机构本外币贷款余额70873.9亿元,同比增长8.6%,为山东省新旧动能转换提供了有力支撑。同业业务规范发展,贷款利率基本稳定,银行资产质量总体稳健,金融风险防控扎实有效。

二是证券市场资源配置功能继续增强，上市融资规模较快增长。证券期货业经营机构稳健经营，多层次资本市场体系健康发展。2017年，证券业资产总额1419.5亿元，同比增长10.7%。全省资本市场融资增长较快，25家企业首发上市，募集资金167.5亿元，“新三板”挂牌企业新增66家，总量达636家。区域股权交易市场发展迅速，截至2017年末，齐鲁股权交易中心挂牌企业2270家，累计帮助企业融资350.7亿元。三是保险市场平稳发展，“保障+服务”功能进一步发挥。保险产品结构和服务供给不断优化，保险服务实体经济能力不断提高，保险业资产总额5.3万亿元，同比增长12.0%；实现保费收入2738亿元，同比增长18.9%，保险赔付831.3亿元，同比增长5.7%。农业保险、科技保险服务覆盖面进一步拓宽，社会民生保障功能增强。四是金融市场稳健运行，资源配置效率不断提高。金融市场交易主体日渐扩大，银行间市场直接债务融资产品不断创新，齐鲁银行成功发行全国首单“双创”专项金融债券。五是金融改革向纵深发展，市场主体发展趋于多元化。新型农村合作金融改革试点深入推进，试点合作社达397家，累计互助业务金额1.34亿元。山东省金融资产管理公司资本金规模扩充到100亿元，金融资产交易中心不良资产流转平台作用初步显现。山东省农商行系统“三会一层”治理架构和运行机制逐步完善，事业部制改革、流程银行建设等方面取得积极成效。省内首家民营银行威海蓝海银行开业运营，年末资产总额103.1亿元，负债总额84.1亿元。

展望2018年，随着供给侧结构性改革、简政放权和创新驱动战略的不断深化实施以及山东省新旧动能转换综合试验区启动建设，制造强省、海洋强省、乡村振兴、区域发展、军民融合等重大战略将逐步推进，制度保障、市场机制、营商环境将进一步完善，推动经济实现高质量发展的有利因素不断累积增多，山东省经济发展的稳定性、协调性和可持续性有望继续增强。当然也应看到，山东省经济社会发展中仍然存在一些矛盾和问题，发展的质量和效益还不够高，创新引领能力还不够强，结构性制约凸显。

从金融方面看，2018年，我国将继续实施稳健中性货币政策，进一步健全完善货币政策和宏观审慎政策双支柱调控框架，积极扩大金融业对外开放，以防控金融风险为重点打好防范化解重大风险攻坚战，促进金融回归本源、专注主业，更好地为实体经济服务。随着这些政策措施在山东省的深入贯彻实施，山东金融业有望继续保持稳健运行，金融机构资产负债规模将总体稳定，货币信贷和社会融资规模将保持平稳增长，融资结构和信贷结构进一步优化，金融服务实体经济效率和水平进一步提高，为全省供给侧结构性改革和高质量发展营造中性适度的货币金融环境，牢牢守住不发生系统性金融风险的底线。

目录

| | |
|------------------------------------|-----------|
| 一、金融运行情况 | 5 |
| (一) 银行业稳健运行, 货币信贷平稳增长..... | 5 |
| (二) 证券业实力不断提升, 上市融资规模快速增长..... | 8 |
| (三) 保险市场平稳发展, 行业风险保障功能持续增强..... | 9 |
| (四) 金融市场稳健运行, 资源配置效率不断提高..... | 9 |
| (五) 金融改革向纵深发展, 市场主体发展趋于多元化..... | 10 |
| (六) 金融生态环境建设深入推进, 金融服务水平持续提升..... | 10 |
| 二、经济运行情况 | 11 |
| (一) 内外需求展现新内涵, 经济发展可持续性增强..... | 11 |
| (二) “三二一”结构巩固确立, 产业结构调整取得新进展..... | 12 |
| (三) 物价水平总体稳定, 工业品价格止跌回升..... | 13 |
| (四) 财政收支增速持续回落, 重点领域财政扶持力度增大..... | 13 |
| (五) 房地产市场总体健康平稳, 装备制造业主力作用突凸显..... | 14 |
| (六) 区域城乡发展更趋协调, 发展空间格局更加优化..... | 15 |
| 三、预测与展望 | 16 |
| 附录: | 18 |
| (一) 山东省经济金融大事记..... | 18 |
| (二) 山东省主要经济金融指标..... | 19 |

专 栏

| | |
|--------------------------------------|----|
| 专栏 1: 坚持市场引导 扎实推动“两权”抵押贷款增量扩面..... | 7 |
| 专栏 2: 深化“互联网+融资”方式 打造全方位政银企合作品牌..... | 15 |

表

| | | |
|-----|--------------------------------|----|
| 表 1 | 2017 年山东省银行业金融机构情况..... | 5 |
| 表 2 | 2017 年山东省金融机构人民币贷款各利率区间占比..... | 6 |
| 表 3 | 2017 年山东省证券业基本情况..... | 8 |
| 表 4 | 2017 年山东省保险业基本情况..... | 9 |
| 表 5 | 2017 年山东省金融机构票据业务量统计..... | 10 |
| 表 6 | 2017 年山东省金融机构票据贴现、转贴现利率..... | 10 |
| 表 7 | 2016~2017 年山东省支付体系建设情况..... | 11 |

图

| | | |
|------|--------------------------------------|----|
| 图 1 | 2016~2017 年山东省金融机构人民币存款增长变化..... | 5 |
| 图 2 | 2016~2017 年山东省金融机构人民币贷款增长变化..... | 6 |
| 图 3 | 2016~2017 年山东省金融机构本外币存、贷款增速变化..... | 6 |
| 图 4 | 2016~2017 年山东省金融机构外币存款余额及外币存款利率..... | 7 |
| 图 5 | 2017 年山东省社会融资规模分布结构..... | 10 |
| 图 6 | 1978~2017 年山东省地区生产总值..... | 11 |
| 图 7 | 1980~2017 年山东省固定资产投资..... | 11 |
| 图 8 | 1978~2017 年山东省社会消费品零售总额及其增长率..... | 11 |
| 图 9 | 1978~2017 年山东省外贸进出口变动情况..... | 12 |
| 图 10 | 2000~2017 年山东省规模以上工业增加值同比增长率..... | 12 |
| 图 11 | 2003~2017 年山东省居民消费价格和生产者价格变动趋势..... | 13 |
| 图 12 | 1978~2017 年山东省财政收支状况..... | 14 |
| 图 13 | 2002~2017 年山东省商品房施工和销售变动趋势..... | 14 |
| 图 14 | 2017 年山东省主要城市新建住宅销售价格变化趋势..... | 14 |

一、金融运行情况

2017年，山东省金融运行平稳，货币信贷和社会融资规模平稳增长，实体经济融资渠道不断拓宽，资本市场稳健发展，保险服务保障功能日益增强，金融体系逐步完善，金融市场进一步创新发展，金融风险防范化解工作取得成效，为供给侧结构性改革和经济高质量发展营造了适宜的货币金融环境。

（一）银行业稳健运行，货币信贷平稳增长

2017年，山东省银行业金融机构积极贯彻落实稳健中性的货币政策，各项贷款平稳增长，信贷结构持续优化。金融改革创新步伐加快，服务体系日趋完善，风险得到有效控制，服务实体经济的效率和水平进一步提升。

表 1 2017年山东省银行业金融机构情况

| 机构类别 | 营业网点 | | | 法人机构 (个) |
|----------------|-------------|-------------|--------------|-------------|
| | 机构个数 (个) | 从业人数 (人) | 资产总额 (亿元) | |
| 一、大型商业银行 | 4440 | 101162 | 38452 | 0 |
| 二、国家开发银行和政策性银行 | 128 | 3722 | 10693 | 0 |
| 三、股份制商业银行 | 1175 | 25072 | 15509 | 1 |
| 四、城市商业银行 | 1248 | 28974 | 17741 | 14 |
| 五、小型农村金融机构 | 5059 | 66927 | 21512 | 112 |
| 六、财务公司 | 2 | 828 | 2893 | 18 |
| 七、信托公司 | 0 | 497 | 155 | 2 |
| 八、邮政储蓄银行 | 2954 | 12430 | 5970 | 0 |
| 九、外资银行 | 43 | 1070 | 521 | 0 |
| 十、新型农村金融机构 | 327 | 6840 | 975 | 128 |
| 十一、其他 | 4 | 893 | 467 | 6 |
| 合计 | 15380 | 248274 | 114887 | 281 |

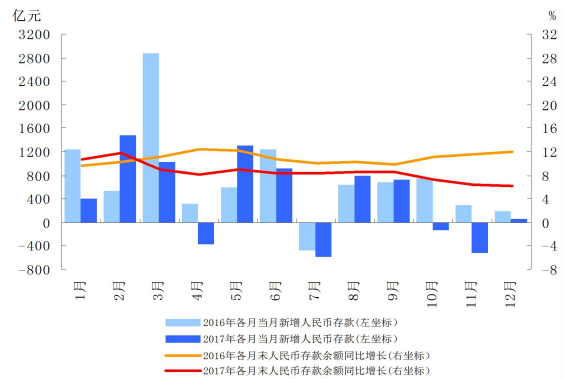
注：营业网点不包括国家开发银行和政策性银行、大型商业银行、股份制商业银行等金融机构总部数据；大型商业银行包括中国工商银行、中国农业银行、中国银行、中国建设银行和交通银行；小型农村金融机构包括农村商业银行、农村合作银行和农村信用社；新型农村金融机构包括村镇银行、贷款公司和农村资金互助社；“其他”包含民营银行、金融租赁公司、汽车金融公司、货币经纪公司、消费金融公司等。

数据来源：山东银监局。

1. 银行业规模增长总体平稳，市场主体日趋丰富。2017年末，山东省银行业金融机构资产总额11.5万亿元，同比增长4.5%，增速同比下降8.8个百分点。受银行计提贷款损失准备增多、

核销力度加大等因素影响，银行利润总额同比下降47.1%。新型农村金融机构数量继续增加，覆盖面进一步扩大。

2. 各项存款增势放缓，住户和企业存款少增较多。2017年末，山东省本外币各项存款余额91018.7亿元，同比增长6.2%，增速较上年末下降5.4个百分点。受理财产品和居民购房分流等因素影响，住户存款较年初增加2652.5亿元，同比少增1506.6亿元。非金融企业存款同比少增2522.8亿元，企业存款少增与企业直接融资同比少增影响存款资金来源有关。随着金融体系内部去杠杆深入推进，资金在金融体系内部循环、多层次嵌套的情况大幅减少，非银行业金融机构存款较年初下降534.9亿元。广义政府存款增加1669.7亿元，同比多增480.3亿元。外币存款增加53.6亿美元，同比多增76.3亿美元。

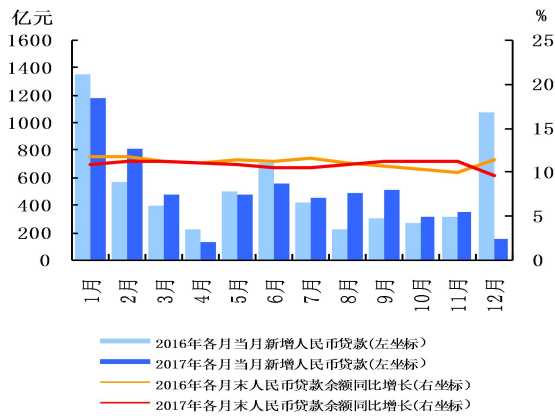


数据来源：中国人民银行济南分行。

图 1 2016~2017年山东省金融机构人民币存款增长变化

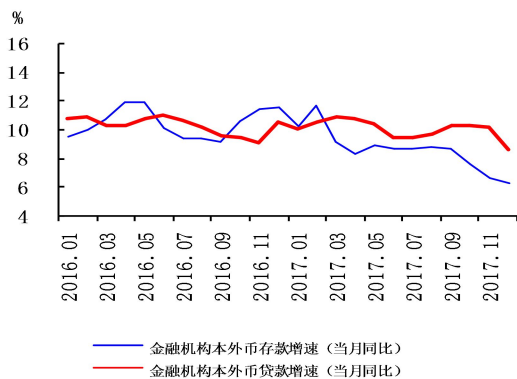
3. 贷款保持平稳增长，支持实体经济力度加大。2017年末，山东省本外币贷款余额突破7万亿元大关，达到70873.9亿元，同比增长8.6%，增速较上年同期回落1.8个百分点。个人住房贷款拉动住户贷款较快增长，全年增加3572.7亿元，同比多增1056.5亿元。一般性贷款增长加快，票据融资下降较多，贷款增长更“实”。对公一般性贷款增加3667.1亿元，同比多增1236.8亿元；票据融资净下降1610.2亿元，同比多增2439.2亿元。企业贷款增长持续放缓，全年增加2219亿元，同比少增1090亿元。外币贷款下降2.2亿美元，同比少降49.3亿美元。全省扶贫贷款余额647.5亿元，较年初增加204.7亿元，惠及74.9万贫困人口。“两权”抵押贷款增量扩面，沂南县成立全国首家农地收储公司，武城县建立

风险防范项目池，青州市探索资产管理公司过桥方式，有效解决“两权”抵押物处置难题。应收账款融资服务平台累计开通过户 6627 家、促成融资 3815 亿元，融资额居全国第 4 位。



数据来源：中国人民银行济南分行。

图 2 2016~2017 年山东省金融机构人民币贷款增长变化



数据来源：中国人民银行济南分行。

图 3 2016~2017 年山东省金融机构本外币存、贷款增速变化

4. 表外业务结构分化，同业业务规范发展。

未贴现银行承兑汇票呈现恢复性增长，全年增加 38.6 亿元，扭转 2016 年负增长的态势，同比多增 1545.4 亿元。信托贷款增加 500.5 亿元，同比多增 44.1 亿元。受监管政策规范因素影响，委托贷款增加 673.1 亿元，同比少增 581.5 亿元。金融机构业务结构向传统业务回归，同业投资趋于理性规范。金融机构以“同业代付”、“买入返售信托收益权”等方式开展的同业业务大幅收缩，以购买同业金融资产和理财产品为主的同业投资显著收缩，资金“脱虚向实”势头明显。

5. 贷款利率基本稳定，自律机制有序运转。

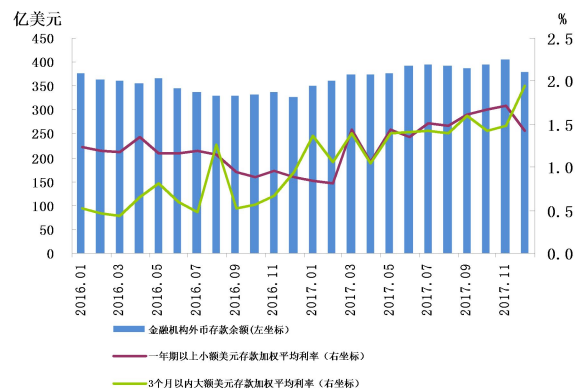
受银行间市场利率走高影响，山东省利率水平总体稳中略升。2017 年 12 月，山东省一般贷款加权平均利率 5.51%，同比上升 0.23 个百分点，其中，大型、中型、小型、微型企业贷款利率分别同比提高 0.27、0.14、0.01 和 0.31 个百分点。民间借贷利率有所回升，同比上升 0.5 个百分点。利率市场化改革深入推进，全省 17 个地市全部建立市级市场利率定价自律机制，市场定价秩序运行良好。人民币存款利率定价分层有序，存款利率波动较小，行别、业务品种呈现明显差异化定价特征。同业存单、大额存单快速增加，年内全省分别发行 9639.8 亿元和 5435.5 亿元。

表 2 2017 年山东省金融机构人民币贷款各利率区间占比

单位：%

| 月份 | 1月 | 2月 | 3月 | 4月 | 5月 | 6月 |
|------------|-------|-------|-------|-------|-------|-------|
| 合计 | 100.0 | 100.0 | 100.0 | 100.0 | 100.0 | 100.0 |
| 下浮 | 15.5 | 19.4 | 13.5 | 17.2 | 15.3 | 11.1 |
| 基准 | 23.6 | 21.6 | 22.0 | 19.9 | 19.5 | 22.4 |
| 上浮 | | | | | | |
| 小计 | 60.9 | 59.0 | 64.6 | 62.9 | 65.2 | 66.4 |
| (1.0, 1.1] | 16.1 | 19.2 | 19.6 | 18.4 | 17.1 | 16.0 |
| (1.1, 1.3] | 17.7 | 18.6 | 19.1 | 20.8 | 23.2 | 23.6 |
| (1.3, 1.5] | 9.9 | 8.0 | 10.0 | 8.9 | 9.9 | 11.6 |
| (1.5, 2.0] | 10.5 | 7.8 | 9.3 | 8.8 | 9.0 | 9.3 |
| 2.0以上 | 6.8 | 5.4 | 6.5 | 6.0 | 5.9 | 5.9 |
| 月份 | 7月 | 8月 | 9月 | 10月 | 11月 | 12月 |
| 合计 | 100.0 | 100.0 | 100.0 | 100.0 | 100.0 | 100.0 |
| 下浮 | 8.1 | 7.3 | 9.1 | 7.1 | 10.7 | 7.2 |
| 基准 | 23.7 | 21.8 | 22.1 | 21.4 | 21.3 | 27.2 |
| 上浮 | | | | | | |
| 小计 | 68.2 | 70.9 | 68.8 | 71.6 | 68.0 | 65.7 |
| (1.0, 1.1] | 15.6 | 16.4 | 14.5 | 16.6 | 15.3 | 15.9 |
| (1.1, 1.3] | 22.7 | 24.2 | 26.0 | 25.3 | 24.1 | 23.9 |
| (1.3, 1.5] | 12.2 | 12.8 | 13.3 | 13.7 | 13.1 | 11.7 |
| (1.5, 2.0] | 11.5 | 11.0 | 9.5 | 9.3 | 9.6 | 9.2 |
| 2.0以上 | 6.2 | 6.4 | 5.6 | 6.6 | 5.9 | 5.1 |

数据来源：中国人民银行济南分行。



数据来源：中国人民银行济南分行。

图 4 2016~2017 年山东省金融机构外币存款余额及外币存款利率

6. 银行资产质量总体稳健，金融风险防控工作扎实推进。2017年末，山东省银行业法人机构杠杆率同比提高0.21个百分点；流动性状况有所改善，超额备付率和流动性比率分别较年初上升0.25个和0.46个百分点。山东省金融机构不良贷款较年初增加416.2亿元，不良贷款率同比上升0.42个百分点，银行业风险总体可控。

7. 农商行改革稳妥推进，民营银行开业运营。全省农商行“三会一层”治理架构和运行机制逐步完善，事业部制改革、流程银行建设等方面取得积极成效。大中型商业银行普惠金融事业部改革取得初步成效，工商银行、农业银行、建设银行、中国银行、交通银行、民生银行等机构的省级管辖行已成立了专门的普惠金融事业部，在信贷政策、授信审批、激励考核等方面加大对普惠金融的倾斜力度。省内首家民营银行威海蓝海银行开业运营，年末资产总额103.1亿元，负

债总额84.1亿元。

8. 跨境人民币双向均衡管理有序实施，跨境业务稳步发展。2017年，山东省跨境人民币全年收付额2847.3亿元，同比下降34.2%。截至2017年末，山东省有57家银行1261家分支机构累计办理跨境人民币收付3万亿元，涉及企业1.58万家，覆盖境外192个国家和地区。通过资金池业务支持跨国企业集团进行境内外资金余缺调剂，新增3家跨国企业集团跨境双向人民币资金池备案，全省已有92家跨国企业集团设立了资金池，办理跨境收付金额149亿元。金运通网络支付有限公司与中信银行临沂分行签订合作协议，成为全省首家办理跨境人民币结算业务的第三方支付机构，当年累计办理跨境人民币收付近1900万元。

专栏 1 坚持市场引导 扎实推动“两权”抵押贷款增量扩面

2017年以来，中国人民银行济南分行推动省政府全面压实试点地区政府主体责任，注重发挥市场资源配置作用，有效推动“两权”抵押贷款试点工作。截至2017年末，13个试点地区“两权”抵押贷款余额63.7亿元，比年初增加50.9亿元，是试点前的10.5倍，“农地”“农房”抵押贷款余额位居全国前列。

一、发挥牵头作用，推动政府落实好主体责任

积极向省委省政府主要领导汇报试点工作，推动省政府将其列入“全省重点改革任务”，召开全省试点工作现场会，安排部署任务，排查困难问题，研究化解对策。推动组建联合督导组，对试点地区工作开展全面督导，向其所在地市政府逐一通报中期评估结果，按月通报确权颁证、价值评估、流转交易平台建设、抵押物处置、融资担保和风险缓释机制等进展，完善“两权”抵押贷款试点的基础条件。

二、坚持问题导向，逐一破解试点推进难题

一是创设多层次产权流转交易平台，破解“两权”流转交易难问题。推动13个试点地区全部建立县域农村产权交易中心，在乡镇设立分中心，在行政村设立服务点，形成三级协作联动的多层次立体化模式。引导试点地区与齐鲁农村产权、大宗农产品交易中心开展合作，推动武城县开发“农村综合产权信息管理系统”，有效提高信息对接效率。截至2017年末，参与“两权”流转土地165.5万亩，通过平台完成流转交易1.9万笔、27.8亿元，办理“两权”抵押38.7万亩。二是创新多样化评估机制，破解“两权”价值评估难问题。推动试点地区引入第三方专业评估机构，对抵押物及经营附加收益进行客观公正评估，创新推出简易免费评估模式，与传统的自评估、协商评估等形成有效互补。截至2017年末，各试点地区通过简易或协商方式评估土地35.5万亩、53.1亿元，通过第三方评估30.3万亩、29.2亿元。三是探索多元市场化处置方式，破解“两权”抵押物处置难问题。推动沂南县、沂源县成立专业收储公司，形成“农地经营权收储”模式，通过农村产权交易中心，按挂牌流转、协商流转、土地托管、代耕代种顺序进行抵押物处置；推动武城县建立“农地”抵押贷款风险防范“项目池”，形成“第三方预接盘”模式，借款人在申请贷款前即找好处置下家；推动青州市形成“市场化打包转让”模式，通过资产管理公司“过桥”，解决承接主体难以一次性支付大额资金的困境。

三、加大政策扶持，激活金融机构业务拓展内生动力

一是凝聚金融部门合力，营造良好的政策环境。优先满足业务办理较好金融机构的再贷款、再贴现需求，累计向参与试点的地方法人金融机构发放再贷款 29.5 亿元。将金融机构“两权”抵押贷款发放情况纳入宏观审慎评估和金融政策综合评价范围，进行正向激励。协调山东银监局在评先树优、高管监管评价等方面进行倾斜，对不良考核及容忍度进行监管激励。协调山东保监局指导各财产保险公司开办保证保险业务，部分试点地区财政部门对保费按 50% 给予补贴。二是推动构建风险缓释和补偿机制，消除金融机构顾虑。13 个试点地区全部设立风险补偿基金，到位 1.5 亿元，设立或引入农业融资担保公司开展担保增信的贷款余额 1.5 亿元，开展“两权”贷款保证保险的贷款余额 3619 万元，试点地区抵押贷款不良率 0.31%，比试点前低 2.34 个百分点。三是督促金融机构优化内部激励，增强业务拓展动力。组织试点地区法人机构制定专项信贷制度，提高不良贷款容忍度，对贷款发放过程中尽职尽责的免于追责。组织涉农金融机构省级分行制定实施细则，对试点地区分支机构在信贷资源配置、贷款审批、绩效考核等方面给予倾斜。截至 2017 年末，试点地区开展业务的银行分支机构达 77 家，比试点前增加 48 家。组织金融机构推出“双保惠农贷”“信保产权贷”“富民发展贷”“结对融”等系列产品，不断扩大“两权”抵押贷款规模。

（二）证券业实力不断提升，上市融资规模快速增长

2017 年，山东省证券市场资源配置功能继续增强，证券期货业经营机构稳步发展，上市公司股票融资规模保持较快增长，多层次资本市场健康发展，服务实体经济的直接融资功能持续提升。

1. 机构实力进一步增强，业务规模继续扩大。

2017 年，证券业资产总额 1419.5 亿元，同比增长 10.7%。证券分公司和营业部合计达到 639 家，比年初增加 78 家。证券市场成交平稳，代理证券总交易额 11.8 万亿元，同比增长 0.8%。受股票市场分化因素影响，证券机构营业收入和净利润分别较上年同期回落 11.1% 和 24.1%。2 家法人证券公司资产总额 1313.8 亿元，同比增长 2.5%；融资融券余额 333.8 亿元，较年初增加 37.3 亿元。

2. 资本市场融资增长较快，新三板上市工作稳步推进。2017 年，山东省 25 家企业首发上市，首发募集资金 167.5 亿元，首发上市家数和融资金额创近七年之最。25 家企业平均募集资金 6.7 亿元，高于全国平均水平，为企业发展提供了更大的直接融资支持。全省新三板挂牌企业较年初增加 66 家，总量达到 636 家。

表 3 2017 年山东省证券业基本情况

| 项 目 | 数量 |
|------------------|------|
| 总部设在辖内的证券公司数(家) | 2 |
| 总部设在辖内的基金公司数(家) | 0 |
| 总部设在辖内的期货公司数(家) | 3 |
| 年末国内上市公司数(家) | 196 |
| 当年国内股票(A股)筹资(亿元) | 616 |
| 当年发行H股筹资(亿元) | 0 |
| 当年国内债券筹资(亿元) | 3436 |
| 其中:短期融资券筹资额(亿元) | 1908 |
| 中期票据筹资额(亿元) | 562 |

注：当年国内股票（A 股）筹资额指非金融企业境内股票融资。

数据来源：中国人民银行济南分行、山东证监局。

3. 区域股权交易发展迅速，市场层次进一步丰富。2017 年末，齐鲁股权交易中心挂牌企业达到 2270 家，纯托管企业 178 家，展示企业 6081 家；全部挂牌企业挂牌总股本 315.02 亿元，累计帮助企业实现融资 350.69 亿元。全省区域资本市场股权质押融资增信基金成立，有力促进了挂牌企业融资。全省已登记私募投资基金管理机构达到 443 家，管理基金 757 只，管理规模 1568.6 亿元。新设山东齐鲁农产品、国商商品、东营新华福岛能源等 3 家介于现货与期货之间的大宗商品交易市场，总量达到 11 家，实现交易额 2451.7 亿元，同比增加 1267.4 亿元。稳妥有序推进权益类和大宗商品类交易市场建设，股权、金融资产、文化产业、农村产权等权益类交易蓬勃开展，海产品、矿石、板材、畜牧产品等大宗商品交易日趋活跃。

4. 期货市场交易上升较快，交易品种继续增多。2017年，山东省期货分公司和营业部合计117家，比年初增加8家。鲁证期货、招金期货、中州期货等3家地方法人期货公司投资者开户数14.4万户，比年初增加0.9万户，实现代理交易额同比增长39.9%；营业收入和净利润分别同比增长19.4%和30.6%。三大商品期货交易所在山东省累计设立26个期货品种的90家交割库。

（三）保险市场平稳发展，行业风险保障功能持续增强

2017年，山东省保险业规模持续扩大，产品结构和供给不断优化，“保障+服务”作用凸显，保险服务实体经济能力进一步提高。

1. 保险机构实力逐步增强，市场体系进一步完善。2017年，山东省保险业资产总额5.3万亿元，较年初增长12%；保险法人机构5家、保险主体94家，分别比年初增加1家和3家。全省实现保费收入2738亿元，同比增长18.9%，保险赔付831.3亿元，同比增长5.7%。

2. 保险服务覆盖面进一步拓宽，社会民生保障功能增强。农业保险实现“扩面、提标、增品”，为1729.2万户次农户提供了647.3亿元的风险保障，在20个产粮大县开展农业大灾保险试点；蔬菜目标价格保险承保蔬菜237万亩，提供风险保障49亿元，规模全国最大，有效发挥对蔬菜生产端稳价格、稳收入、稳供给的“三稳”作用。人身保险业务转型取得实效，以养老为主要目的的个人养老年金保险新单增长90%以上。科技保险为90余家企业产品提供92.6亿元的风险保障。“险资入鲁”增速加快，年内保险资金在山东省投资额新增685亿元，增长78.3%。

3. 保险科技创新广泛应用，互联网保险业务快速发展。2017年，保险业积极对接场景化、规模化、个性化的消费需求，创新以人工智能、云平台 and 区块链为主的产品，逐渐将保险科技应用于各业务流程和服务环节，实现承保、核保、定损、理赔等功能的智能化。基于产品线逐渐完善、新技术加速应用、创新险种不断推出等因素，4家互联网保险公司业务发展快速。积极探索保险业发挥社会管理功能的新举措，山东省首个保险服务创新示范区落户济阳。

表4 2017年山东省保险业基本情况

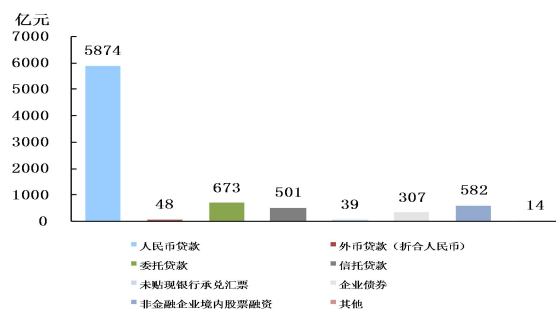
| 项 目 | 数量 |
|--------------------|------|
| 总部设在辖内的保险公司数(家) | 4 |
| 其中：财产险经营主体(家) | 3 |
| 人身险经营主体(家) | 1 |
| 保险公司分支机构(家) | 94 |
| 其中：财产险公司分支机构(家) | 41 |
| 人身险公司分支机构(家) | 53 |
| 保费收入(中外资,亿元) | 2738 |
| 其中：财产险保费收入(中外资,亿元) | 741 |
| 人身险保费收入(中外资,亿元) | 1997 |
| 各类赔款给付(中外资,亿元) | 831 |
| 保险密度(元/人) | 2737 |
| 保险深度(%) | 4 |

数据来源：山东保监局。

（四）金融市场稳健运行，资源配置效率不断提高

2017年，山东省社会融资规模平稳增长，表内融资和表外融资均衡发展，直接债务融资工具创新推进，市场交易主体日渐扩大。

1. 社会融资规模适度增长，直接融资服务质效持续提升。2017年，山东省社会融资规模8497.7亿元，同比多增185.7亿元。融资结构“两升一降”，银行贷款占比上升，占社会融资规模的69.7%，同比提高1个百分点；委托贷款、信托贷款、未贴现银行承兑汇票等表外融资占社会融资规模的14.3%，同比提高11.8个百分点；受债券融资成本上升、企业发债意愿下降等因素影响，直接融资同比少增1087.9亿元，占社会融资规模的比重下降13.3个百分点。银行间市场直接债务融资产品不断创新，齐鲁银行发行全国首单“双创”专项金融债券。2017年，全省新发行债务融资工具258单、2613.8亿元，居全国第4位，直接债务融资服务经济高质量发展的能力明显增强。



数据来源：中国人民银行济南分行。

图5 2017年山东省社会融资规模分布结构

2. 货币市场交易主体进一步扩大，市场交易“量降价升”。2017年，全省189家市场成员和非法人投资主体参与货币市场和债券市场交易，同比增加23家，交易主体继续增加。受流动性偏紧和监管政策趋严等因素影响，全省二级市场成交量49.8万亿元，同比减少6.1万亿元。市场流动性保持紧平衡，市场价格中枢维持在较高水平。

表5 2017年山东省金融机构票据业务量统计
单位：亿元

| 季度 | 银行承兑汇票承兑 | | 贴 现 | | | |
|----|----------|---------|--------|---------|--------|-------|
| | | | 银行承兑汇票 | | 商业承兑汇票 | |
| | 余额 | 累计发生额 | 余额 | 累计发生额 | 余额 | 累计发生额 |
| 1 | 11498.1 | 5255.8 | 2582.3 | 3573.5 | 265.4 | 297.9 |
| 2 | 11190.4 | 9034.3 | 1932.7 | 6094.2 | 281.2 | 541.7 |
| 3 | 10392.1 | 12860.9 | 1805.4 | 8329.3 | 292.8 | 725.4 |
| 4 | 10071.9 | 16444.6 | 1718.4 | 10591.3 | 247.7 | 911.6 |

数据来源：中国人民银行济南分行。

3. 票据融资大幅下降，贴现利率有所提升。2017年，山东省银行承兑汇票累计签发量同比下降21.4%，票据融资余额同比减少45%。票据贴现加权平均利率较上年同期上升1.09个百分点。

表6 2017年山东省金融机构票据贴现、转贴现利率

| 季度 | 贴 现 | | 转贴现 | |
|----|--------|--------|------|------|
| | 银行承兑汇票 | 商业承兑汇票 | 票据买断 | 票据回购 |
| 1 | 4.54 | 5.23 | 4.00 | 4.08 |
| 2 | 5.20 | 6.13 | 4.34 | 4.49 |
| 3 | 5.02 | 6.07 | 4.41 | 4.45 |
| 4 | 4.88 | 5.91 | 4.57 | 4.80 |

数据来源：中国人民银行济南分行。

（五）金融改革向纵深发展，市场主体发展趋于多元化

2017年，山东省地方金融组织持续健康发展，419家小额贷款公司和447家民间资本管理公司分别实现资金投放664亿元、285亿元；全省融资担保机构414家，担保余额1095.5亿元，注册资本总额761.4亿元，其中资本金10亿元以上机构增至12家，融资担保行业减量增资和规模提升取得新成效。新型农村合作金融改革试点深入推进，试点合作社达397家，比年初增加113家，累计互助业务金额1.34亿元。山东信托在香港联交所主板挂牌上市，实现内地信托公司在港上市零的突破。两个省级金融资产资产管理公司规模达到100亿元，金融资产交易中心不良资产流转平台作用初步显现。

（六）金融生态环境建设深入推进，金融服务水平持续提升

2017年，山东省进一步强化金融生态环境建设，扎实推进信用体系和支付体系建设，大力拓展普惠金融服务。建立“政府主导、央行参谋、部门联动、银企参与”工作机制，多部门联合打击企业逃废债，金融生态环境总体稳定。开展整治非法买卖金融IC卡信息专项行动，删除非法信息1.3万余条，清理预付卡违规经营无证机构9家。构建“助农取款服务点+”金融惠农综合服务平台，在济南市试点移动支付便民示范工程，深化黄河滩区居民迁建支付服务环境建设。建立中小机构接入征信系统风险防控管理体系，上线征信查询前置系统，有效防范违法违规征信查询。实现全省17个地市地方征信数据库联网运行，在临沂等6个地市开展小微经营主体信用评分试点，促进激活小微与农村信贷市场。推进非诉第三方调解机制建设，17个市级金融消费者权益保护协会与法院建立诉调对接机制，9个市级协会与仲裁机构建立对接关系，全省建成农村金融消费维权联络点42628个。普惠金融指标监测体系实现省、市、县三级全覆盖，普惠金融领域建设全面推进。启动为期三年的“金融知识惠万村”活动。现金管理与服务创新取得新突破，硬币自循环“枣庄模式”被认定为全国首创。

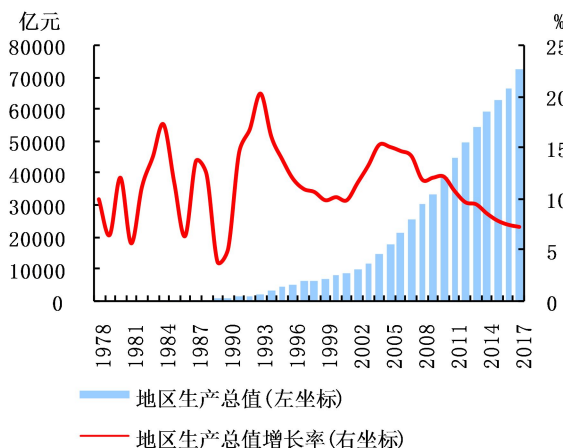
表7 2016~2017年山东省支付体系建设情况

| | 支付系统直接参与方(个) | 支付系统间接参与方(个) | 支付清算系统覆盖率(%) | 当年大额支付系统处理业务量(万笔) | 同比增长(%) | 当年大额支付系统业务金额(亿元) | 同比增长(%) | 当年小额支付系统处理业务量(万笔) | 同比增长(%) | 当年小额支付系统业务金额(亿元) | 同比增长(%) |
|------|--------------|--------------|--------------|-------------------|---------|------------------|---------|-------------------|---------|------------------|---------|
| 2016 | 17 | 9868 | 74.9 | 11749.8 | 3.6 | 217.6 | 14.4 | 33050.1 | 25.1 | 3.8 | 34.0 |
| 2017 | 19 | 10163 | 77.6 | 13644.0 | 16.1 | 224.4 | 3.1 | 34257.8 | 3.7 | 4.5 | 19.3 |

数据来源：中国人民银行济南分行。

二、经济运行情况

2017年，山东省经济呈现总体平稳、稳中有进的态势，供给侧结构性改革取得突破，产业结构持续优化，新旧动能转换快速推进，市场需求稳步扩大，就业与物价基本稳定。地区生产总值迈上7万亿元台阶，人均地区生产总值突破7万元关口，经济发展的质量和效益进一步提升。



数据来源：山东省统计局。

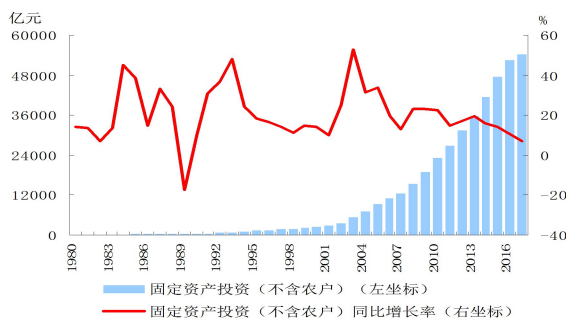
图 6 1978~2017 年山东省地区生产总值及其增长率

（一）内外需求展现新内涵，经济发展可持续性增强

2017 年，山东省有效投资规模扩大，投资质量进一步提升；进出口实现快速增长，外贸运行持续稳健向好；居民消费呈现积极变化，为经济健康发展打下坚实基础。

1. 投资结构持续改善，大项目支撑作用明显。

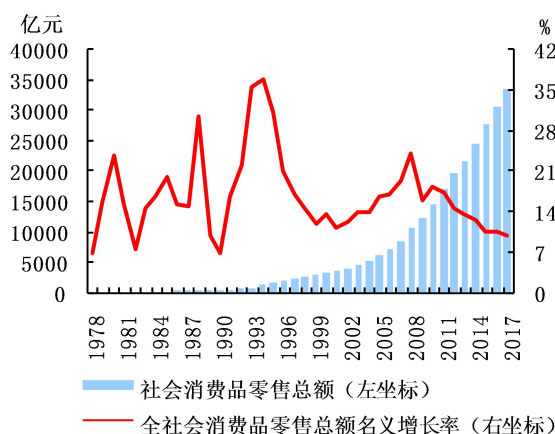
2017 年，山东省固定资产投资同比增长 7.3%，连续第八年回落，但仍高于全国投资增速 0.1 个百分点。投资结构进一步优化，高耗能行业投资增速比上年下降 13.7 个百分点，服务业、工业技改、基础设施投资增速分别高于全部投资增速 5.2 个、6.8 个和 21.9 个百分点。大项目带动力强，120 个省重点建设项目完成投资 1224 亿元；亿元以上项目投资增长 19.1%，对全部投资增长贡献率达 164.6%。



数据来源：山东省统计局。

图 7 1980~2017 年山东省固定资产投资（不含农户）及其增长率

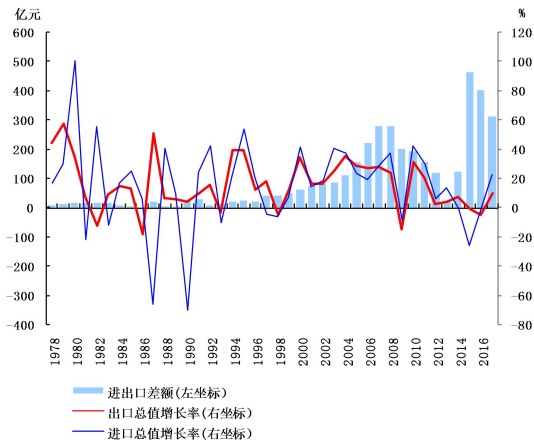
2. 城乡收入差距持续缩小，消费模式加快升级。2017 年，山东省居民人均可支配收入比全国平均水平高 956 元，农村居民人均可支配收入实际增速连续 7 年高于城镇居民，城乡居民收入倍差持续缩小。消费稳定器作用有效发挥，社会消费品零售总额比上年增长 9.8%。传统消费向新型消费转型升级，实物商品网上零售额增长 46.8%，增速高于限额以上单位 39.3 个百分点；体育娱乐、文化信息、家居家装、民用汽车等品质升级类消费持续攀升。



数据来源：山东省统计局。

图 8 1978~2017 年山东省社会消费品零售总额及其增长率

3. 外贸增速创五年新高，吸收外资量质齐升。2017 年，山东省进出口总额增长 15.2%，增速比上年加快 11.7 个百分点，高于全国 1.0 个百分点，创五年新高。外贸新业态发展迅速，跨境电子商务实现进出口 19.8 亿元，增长 4.0 倍，其中出口 12.3 亿元，增长 2.1 倍。“一带一路”沿线经贸增长较快，实现进出口 4816.3 亿元，占全省进出口总额的 27%。实际利用外资 1210.5 亿元，增长 9%。制造业使用的外资占 53.4%，高于全国 27 个百分点，高技术服务业实际使用外资增长 40.2%。美国谷歌、江森自控、苹果、英国石油公司、荷兰路易达孚、赢创 6 家世界 500 强企业首次在山东投资。



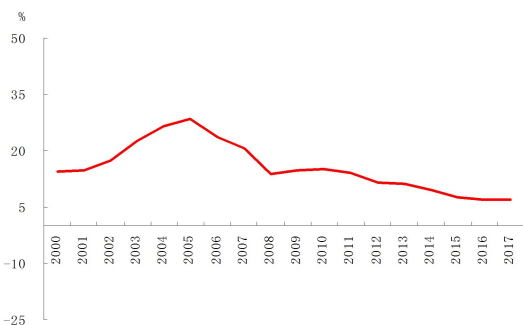
数据来源：山东省统计局。

图 9 1978~2017 年山东省外贸进出口变动情况

（二）“三二一”结构巩固确立，产业结构调整取得新进展

2017 年，山东省经济增长由工业主导转向服务业主导转变特征更加明显，三次产业结构进一步优化为 6.7 : 45.3 : 48.0，第三产业比重比上年提高 1.3 个百分点。

1. 农业基础地位更加稳固，农业领域改革稳步推进。全年粮食总产量 944.64 亿斤，为历史第一高产年，稳居全国第 3 位，连续 6 年稳定在 900 亿斤以上。农村三次产业融合发展势头良好，水肥一体化、海洋牧场等生态循环农业发展迅速。农业龙头企业销售收入 1.7 万亿元，农民合作社、家庭农场等新型农业经营主体数量居全国第 1 位，土地经营规模化率超过 40%。农村集体产权制度改革试点县（市、区）达到 42 个，20% 的涉农村居完成改革任务。



数据来源：山东省统计局。

图 10 2000~2017 年山东省规模以上工业增加值同比增长率

2. 工业增速企稳回升，动能转换态势明显。

2017 年，山东省规模以上工业增加值增长 6.9%，比上年提高 0.1 个百分点，高于全国 0.3 个百分点，扭转了 2011 年以来的持续下滑局面。市场供求关系进一步改善，工业产品产销率达到 98.9%，持续位于全国前列。工业效益明显提升，规模以上工业企业实现利润 8237.6 亿元，同比增长 11.5%，增速比上年高 10.3 个百分点。动能转换加速发力，传统行业高端化加快推进，玻璃纤维和玻璃纤维增强塑料制品制造业增长 12.8%，有色金属合金制造业增长 70.2%。“四新”（新技术、新产业、新业态、新模式）经济快速发展，高技术产业增加值增长 10.9%，增速高于规模以上工业 4.0 个百分点，比上年加快 3.1 个百分点。

3. 服务业主导地位持续巩固，内部结构不断优化。

2017 年，山东省服务业增加值同比增长 9.1%，高于全国 1.1 个百分点；对经济增长的贡献率达 56.4%，拉动经济增长 4.2 个百分点，贡献率、拉动点数均高于第一产业和第二产业之和。“互联网+”强势崛起，互联网和相关服务营业收入增长 43.3%，软件和信息技术服务业营业收入增长 32.4%，商务服务业营业收入增长 27.7%，比上年提高 4.2 个百分点，并逐步向中高端延伸。生活性服务业向精细化迈进，规模以上电影和影视节目制作营业收入增长 76.6%，文艺创作与表演营业收入增长 35.0%。

4. 供给侧结构性改革深入推进，“去降补”成效明显。

全年压减粗钢 527 万吨、生铁 175 万吨、煤炭 351 万吨、电解铝 322.25 万吨，超额完成国家下达的目标任务，妥善分流安置去产能企业职工 4.12 万人。商品房待售面积比上年末下降 22.0%，降至 2014 年以来最低水平，住宅去化周期降至 10.1 个月的合理区间。积极稳妥去杠杆，规模以上工业企业资产负债率降至 55%。积极落实各项减税降费政策，为企业减负 860 亿元，规模以上工业企业每百元主营业务收入成本同比下降 0.25 元。基础设施投资比上年增长 29.2%，占全部投资的比重提高 3.4 个百分点。高速铁路、高速公路通车里程分别达到 1240 公里、5820 公里，沿海港口吞吐量突破 15 亿吨，两条“外电入鲁”通道建成投用，新增外电接纳能力 500 万千瓦。精准扶贫成效显著，实现省标以下 83.2 万贫困人口脱贫。

5. 生态文明建设成效显著，绿色发展迎来新转

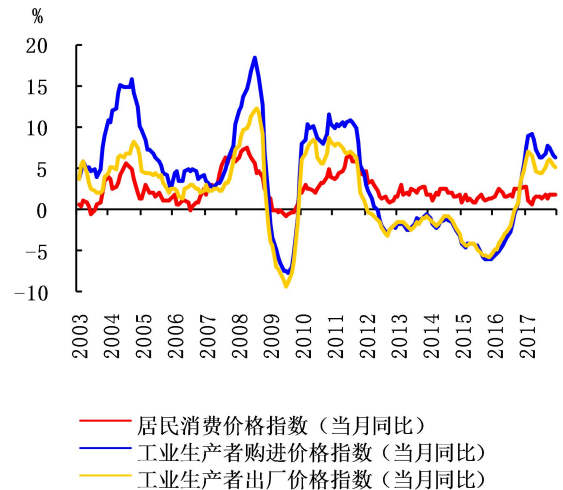
折。2017年，山东省资源环境承载能力监测预警长效机制基本建立，生态文明建设制度体系更加完善。重点领域污染防治工作进展良好，细颗粒物平均浓度改善幅度在京津冀及周边省份中位列第一。新能源发电量增长29.7%。煤炭消费量下降6.6%，创近十年来最大降幅。能源资源综合利用效率进一步提升，规模以上工业万元增加值能耗下降9.9%，降幅比上年扩大4.7个百分点，重点监测的68项单位产品综合能耗指标中，61.8%的指标比上年下降。

（三）物价水平总体稳定，工业品价格止跌回升

2017年，随着供给侧结构性改革深入推进，市场供需关系持续改善，居民消费价格总体稳定，工业生产者出厂价格恢复性上涨，市场价格总水平继续保持平稳运行态势。

1.居民消费价格温和上涨，食品价格近15年来首次下降。2017年，山东省居民消费价格总水平同比上涨1.5%，涨幅比上年回落0.6个百分点。其中，城市、农村居民消费价格总水平同比分别上涨1.6%和1.4%。食品价格下降1.7%，比上年回落6.0个百分点，自2003年以来首次出现下降，影响CPI下降0.3个百分点。受消费升级、成本上升推动等因素影响，七大类非食品价格同比上涨2.3%，涨幅比上年扩大0.8个百分点。

2.工业生产者价格转降为升，七大类传统行业对出厂价格影响显著。2017年，受去产能政策效应显现、环保治理力度强化、国际市场价格上涨等因素推动，全省工业生产者价格结束连续5年下降的态势，出厂价格比上年上涨5.5%，购进价格比上年上涨7.3%。出厂价格40个大类行业中同比累计指数34涨1平5降，上涨面达85%。其中，黑色金属冶炼和压延加工业等七大类传统行业拉动总指数上涨4.4个百分点，对总指数上涨的贡献率高达80%。



数据来源：山东省统计局。

图 11 2003~2017年山东省居民消费价格和生
产者价格变动趋势

3.就业形势稳定向好，劳动力成本继续上涨。

2017年，山东省城镇新增就业128.3万人，比上年增长6.0%，完成年度计划的116.6%。年末城镇登记失业率3.4%，比上年末下降0.06个百分点，低于4%的全年调控目标。劳动力价格继续上升，居民人均工资性收入15532元，比上年增长8.9%。

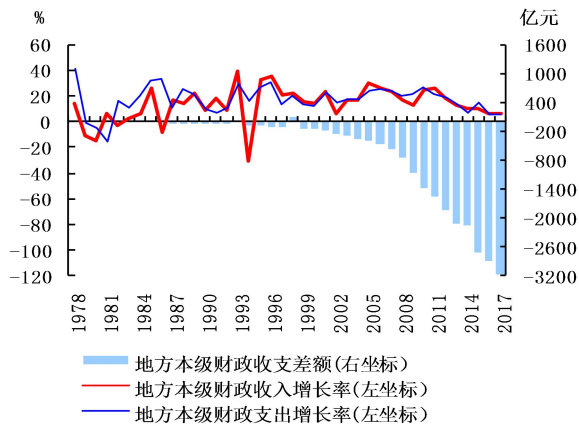
4.资源性产品价格改革稳步推进，用能成本下降。

2017年，山东省电力体制改革全面启动，省内外电力直接交易批次、交易电量两项指标均居全国前列。市场准入门槛进一步放宽，全年共准入电力用户1725家、售电公司580家，是2016年市场主体数量的近5倍。煤电价格联动和天然气降价政策有效落实，全年降低企业用能成本约30亿元。

（四）财政收支增速持续回落，重点领域财政扶持力度增大

2017年，山东省公共财政预算收入增长6.6%，比上年回落1.9个百分点。税收收入占财政收入的72.5%，比上年提高0.6个百分点。国内增值税、改征增值税及营业税、企业所得税、个人所得税4个主体税种合计增长11.0%。小规模纳税人免征增值税、提高小型微利企业应纳税所得额、提高科技型中小企业研发费用扣除比例等结构性减税政策有效落实，取消、停征、减征63项政府性收费。全省财政支出增长5.2%，比上年回落0.9个百分点。民生支出占财政支出的79%，比上年提高0.1个百分点。投入扶贫开发资金157.6亿元，筹集保

障性安居工程建设资金 370.3 亿元，下达黄河滩区居民脱贫迁建资金 16.9 亿元。中央对山东税收返还和转移支付补助 2631 亿元，有效弥补了财政赤字。



数据来源：山东省统计局。

图 12 1978~2017 年山东省财政收支状况

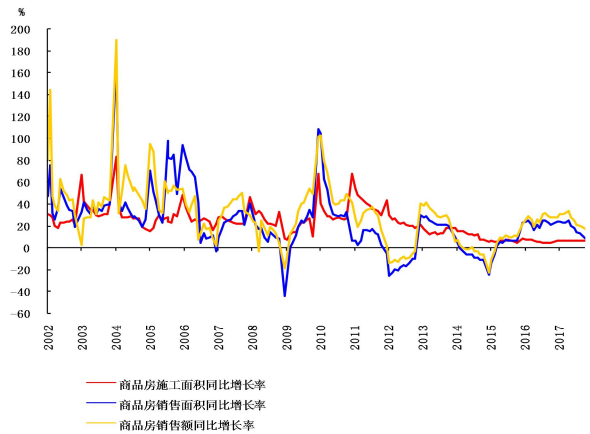
（五）房地产市场总体平稳健康，装备制造业主力作用凸显

1.房地产市场总体平稳，房地产贷款规模持续增长。2017 年，山东省坚持“房子是用来住的、不是用来炒的”定位，坚持分类调控、因城因地施策、供需双向调节，房价过快上涨势头得到有效遏制，实现防风险、去库存双赢共进。

房地产投资增速回落，投资结构向改善型需求倾斜。房地产开发投资增长 5.0%，比上年回落 2.3 个百分点。90 平方米以上中大型投资增长 15.0%，比上年提高 6.8 个百分点。

房地产供给保持较快增长，保障性住房建设加快推进。住宅用地供应量增长 20.6%，14 个地市房地产用地面积增加。商品房施工、新开工、竣工面积同比分别增长 6.0%、8.5%和 2.1%，均高于全国平均水平。棚户区改造项目建成 64.7 万套，数量居全国第 1 位，连续 6 年超额完成任务。全省居民人均住房建筑面积比上年增长 0.5%。

销售持续增长，改善性需求突出。全省商品房销售面积增长 8.7%，比上年回落 12.5 个百分点，但销量创历史新高。其中，90 平米以上住宅销售面积占 83.3%，比上年提高 2.0 个百分点。受调控加码影响，济南、青岛商品住宅网签面积同比分别下降 30.1%和 20.5%。

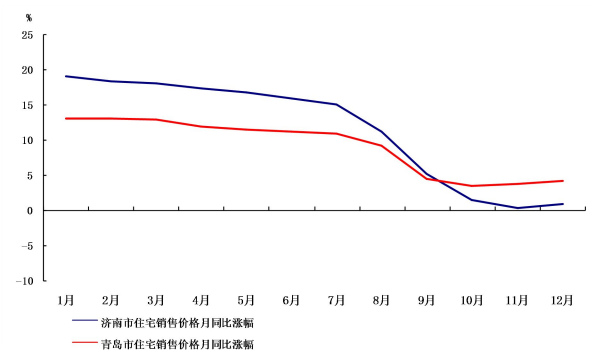


数据来源：山东省统计局。

图 13 2002~2017 年山东省商品房施工和销售变动趋势

销售均价小幅上升，城市间分化较明显。全省商品房、商品住宅网签均价同比分别上涨 6.2%和 4.3%。济南、青岛商品住宅成交均价分别上涨 2.5%和 1.8%，其余 15 个三四线城市成交均价同比上涨 10.8%，与上年房价的结构性走势相反。

房地产贷款增速高位回落，增量持续上升。年末房地产贷款余额 18839.7 亿元，同比增长 26.1%，增速比上年回落 3.5 个百分点。全年房地产贷款增量占各项贷款增量的比重较上年同期上升 14 个百分点。房地产开发贷款增加 801.6 亿元，同比多增 104.2 亿元，其中保障性住房开发贷款增量占 87.7%；个人购房贷款增加 2928.1 亿元，同比多增 270.9 亿元。



数据来源：国家统计局。

图 14 2017 年山东省主要城市新建住宅销售价格变化趋势

2.装备制造业加快发展，成为工业增长的主引擎。2017 年，山东省装备制造业增加值增长 11%，比上年加快 3.4 个百分点，对规模以上工业的贡献率达 45%，取代资源、能源类行业，成为工业增

长的主引擎。装备制造业技改投资增长 17.2%，比上年提高 3.6 个百分点。工业机器人、城市轨道车辆、新能源汽车产量分别增长 60.7%、80.2% 和 300.0%。相关产品价格稳中有升，通用设备制造业、汽车制造业、电气机械和器材制造业、计算机通信和其他电子设备制造业、仪器仪表制造业出厂价格分别上涨 0.7%、0.8%、2.3%、1.6% 和 1.4%。

（六）区域城乡发展更趋协调，发展空间格局更加优化

新型城镇化水平稳步提升，2017 年末常住人

口城镇化率升至 60.58%，比上年末提高 1.56 个百分点。“两区一圈一带”深度对接雄安新区、京津冀协同发展、环渤海地区合作等国家战略，枣庄、济宁、菏泽、临沂 4 市纳入国家淮河生态经济带规划范围。济南新旧动能转换先行区建设全面启动，石济客专开通运行。青岛成为“中国制造 2025”试点示范城市，保税港区整合优化方案获国务院批复，西海岸新区主要经济指标居 19 个国家级新区前列。黄河三角洲农业高新示范区加快规划编制，西部经济隆起带从薄弱环节发力，逐步缩小与东、中部的差距。

专栏 2 深化“互联网+融资”方式 打造全方位政银企合作品牌

为贯彻落实全国金融工作会议关于金融“回归本源、服务实体经济”“充分发挥各级政府信用信息共享平台作用”的有关部署，进一步缓解银企信息不对称问题，提升金融服务实体经济发展质效，2016 年 12 月，中国人民银行济南分行开发上线了山东省融资服务网络平台，在金融城域网上搭建了全省范围内的银企融资对接平台。为方便企业直接向金融机构提报融资需求，打通银企对接内外网连通问题，2017 年 10 月，在山东省政府主导下，在“山东政务服务网”开通“企业融资需求征集”功能，将平台升级为山东省企业融资服务网络系统，实现了互联网与金融城域网的无缝对接。自 2016 年 12 月系统开发上线运行至今，累计发布企业融资需求信息 3.6 万条、融资需求总额 2.1 万亿元，对接成功 1.6 万条、贷款金额 4020 亿元。其中，自 2017 年 10 月份起，通过“山东政务服务网”征求企业融资需求 1961 条、融资需求总额 1770 亿元，银行业金融机构主动开展对接 4539 次，对接成功 718 条、贷款金额 157 亿元。

一、积极推动，精心部署，明确工作任务职责。推动省政府印发《山东省企业融资服务网络系统管理办法（试行）》，明确系统推广工作要求，依托山东政务服务网面向社会开通“企业融资需求征集”模块，鼓励动员企业自主发布融资需求，中国人民银行济南分行负责系统维护和对接督导，实现两个模块的有机衔接。推动省政府召开全省小微企业金融服务电视电话会议，提请王书坚副省长专项部署系统推广运行工作，进一步提高各市、各部门、各金融机构的思想认识，增强工作主动性。召开系统运行工作推进会，通报各市企业融资需求发布和对接情况，针对系统推广中存在的问题，督促辖区人民银行各级行、各银行业金融机构健全管理机制，加强宣传培训，明确要求各金融机构对企业自主发布的融资需求信息对接全覆盖，对符合条件的企业提高审批效率，应贷尽贷。

二、全面整合，突出共享，逐步完善系统功能。以山东省纳入国家政务信息系统整合共享试点为契机，推动山东省政府办公厅整合了各部门涉企信用信息，将发展改革委的企业失信和行政处罚信息、税务部门的纳税信息、农业部门的农村土地确权颁证、工商部门的企业登记信息等信息自动匹配共享，最大程度解决了信息不对称问题，帮助银行更精准更高效的和企业对接。积极解决企业提报融资需求过程中遇到的问题，进一步完善融资需求征集功能，企业提交融资需求更加方便、快捷。按照国家发展改革委要求，配合省政府办公厅制作完成《融资 e 线牵》可视化展示视频，优化实际业务系统操作展示流程，目前该应用可视化展示已进入国家发展改革委初审阶段。

三、加强宣传，积极培训，提升系统普及度影响力。印制发放系统宣传折页，详细介绍系统建设背景、主要功能和融资填报流程，在各金融机构网点有序摆放，并通过电子书、微信、电子显示屏、公告栏、易拉宝等多种方式广泛开展宣传，动员企业在线填报融资需求信息。组织举办系统推广使用培训班，向金融机构、企业详细讲解系统功能与操作方法。发挥省内主流媒体作用，引导更多企业使用“互联网+融资”新模式。

三、预测与展望

2018年山东省将按照高质量发展要求，牢牢把握走在前列的目标定位，实现经济平稳健康发展。随着供给侧结构性改革、简政放权和创新驱动战略的不断深化实施以及山东省新旧动能转换综合试验区启动建设，制造强省、海洋强省、乡村振兴、区域发展、军民融合等重大战略将逐步推进，制度保障、市场机制、营商环境进一步完善，推动经济实现高质量发展的有利因素不断累积增多，山东省经济发展的稳定性、协调性和可持续性有望继续增强。预计2018年山东省地区生产总值增速维持缓中趋稳态势，全年增长7%以上。

投资增速将小幅放缓。未来房地产调控政策的延续，将继续抑制房地产开发企业的投资意愿，房地产投资增速将维持缓慢下行态势。中央对地方政府融资行为规范力度增强，以及PPP项目风险管控逐步趋严，将抑制全省基建资金来源，制约基建投资增长。随着新旧动能转换重大工程实施、“5+5”十大产业加快培育、去产能效应显现和企业利润逐步改善，制造业投资将呈现企稳回升态势。

消费需求将保持平稳增长态势，预计全年增长10%左右。山东省居民人均可支配收入平稳增长，为消费稳步增长打下坚实基础。传统消费增速将继续放缓，房地产领域需求扩大态势明显，将带动装修、建材、家电、家具家装等行业消费快速增长，互联网消费习惯的养成及其消费便利性，也将促进互联网消费快速增长。

进出口将保持较快增长。世界经济保持温和

增长，发达经济体再工业化取得成效，新兴市场经济体需求改善，大宗商品价格基本稳定，全球资产负债情况有所改善，美国、欧元区、日本等多数发达经济体及印度等部分新兴市场国家经济复苏势头良好，外部需求仍将维持较高水平，出口有望继续保持平稳增长态势。受原油配额发放和使用进度影响，原油对进口的拉动作用将继续减弱，进口增速将进一步回落。

从物价走势看，随着价格改革稳步推进与市场化程度进一步提高，部分价格改革将对物价水平形成推升效应。劳动年龄人口数量及占比双双下降，人工成本将刚性上扬；随着环保标准要求提高和去产能持续推进，对钢铁、焦炭、煤炭等工业品产量造成一定影响，冲击供给，推动工业品价格上升。但内需依然维持偏弱态势，粮食产量和库存较高，粮食价格将维持平稳运行态势。综合来看，预计2018年物价总体稳定。

从金融方面看，2018年，我国将继续实施稳健中性货币政策，进一步健全完善货币政策和宏观审慎政策双支柱调控框架，积极扩大金融业对外开放，以防控金融风险为重点打好防范化解重大风险攻坚战，促进金融回归本源、专注主业，更好地为实体经济服务。随着这些政策措施在山东省的深入贯彻实施，山东金融业有望继续保持稳健运行，金融机构资产负债规模将总体稳定，货币信贷和社会融资规模将保持平稳增长，融资结构和信贷结构进一步优化，金融服务实体经济效率和水平进一步提高，为全省供给侧结构性改革和高质量发展营造中性适度的货币金融环境，牢牢守住不发生系统性金融风险的底线。

中国人民银行济南分行货币政策分析小组

总纂：周逢民 刘健

统稿：李瑞 李伟 郑玉坤 王俊豪 刘旭强

执笔：孙健 程晋鲁 张勇 王斌 牛玉莲 楚晓光 刘爱鹏 孙欣华 尹楠

提供材料的还有：刘震 单琳琳 祁文婷 孙毅 魏金明 王馨 王冲 陈宝贵 许轩

附录：

（一）山东省经济金融大事记

3月18日，2017中国·菏泽“政府和社会资本合作（PPP）”高峰论坛暨项目推介会举行。

6月13日，中国共产党山东省第十一次代表大会正式确定实施新旧动能转换重大工程。随后制定《山东省新旧动能转换综合试验区建设总体方案》上报国务院。

6月20日，印发《山东省人民政府关于推进普惠金融发展的实施意见》。

6月29日，山东省首家民营银行-威海蓝海银行正式开业。

7月，山东省委、省政府召开全省环境保护突出问题综合整治攻坚动员大会，印发《2017年环境保护突出问题综合整治攻坚方案》。

8月3日，中国人民银行济南分行联合省财政厅、山东银监局、山东证监局、山东保监局印发《关于财政金融政策协同配合 支持全省新旧动能转换的指导意见》。

10月10日，山东省建设济青烟国家科技成果转移转化示范区获得科技部批复。

11月17日，中国（济南）产业金融国际论坛开幕。

12月22日，齐鲁银行发行全国首单“双创”专项金融债券。

(二) 山东省主要经济金融指标

表 1 2017 年山东省主要存贷款指标

| | 1月 | 2月 | 3月 | 4月 | 5月 | 6月 | 7月 | 8月 | 9月 | 10月 | 11月 | 12月 | |
|-----------------|-----------------|---------|---------|---------|---------|---------|---------|---------|---------|---------|---------|---------|---------|
| 本 外 币 | 金融机构各项存款余额(亿元) | 86211.9 | 87792.0 | 88919.4 | 88534.1 | 89854.7 | 90833.0 | 90275.3 | 91012.3 | 91721.4 | 91626.6 | 91144.9 | 91018.7 |
| | 其中:住户存款 | 43600.1 | 43836.4 | 44460.3 | 43503.9 | 43686.5 | 44552.7 | 44016.7 | 44128.4 | 44826.8 | 44202.5 | 44056.5 | 44409.1 |
| | 非金融企业存款 | 27188.7 | 27940.1 | 28498.9 | 28436.1 | 28847.6 | 29671.7 | 29246.9 | 29299.7 | 29238.0 | 29311.6 | 28850.0 | 29472.2 |
| | 各项存款余额比上月增加(亿元) | 528.4 | 1580.1 | 1127.4 | -385.4 | 1320.7 | 978.3 | -568.5 | 737.0 | 709.1 | -94.7 | -481.7 | -126.2 |
| | 金融机构各项存款同比增长(%) | 10.2 | 11.6 | 9.1 | 8.2 | 8.9 | 8.6 | 8.6 | 8.7 | 8.7 | 7.6 | 6.6 | 6.2 |
| | 金融机构各项贷款余额(亿元) | 66434.8 | 67376.0 | 67984.3 | 68092.3 | 68476.0 | 69011.4 | 69399.7 | 69786.6 | 70297.5 | 70546.2 | 70835.8 | 70873.9 |
| | 其中:短期 | 28461.3 | 28910.9 | 29228.6 | 29345.0 | 29379.1 | 29583.2 | 29612.0 | 29507.7 | 29431.6 | 29337.8 | 29240.4 | 28927.9 |
| | 中长期 | 32299.6 | 32873.1 | 33519.1 | 33700.6 | 34233.7 | 34848.1 | 35273.7 | 35807.1 | 36393.0 | 36803.6 | 37235.7 | 37609.5 |
| | 票据融资 | 3307.7 | 3199.7 | 2847.8 | 2635.4 | 2433.2 | 2214.0 | 2128.3 | 2113.1 | 2098.3 | 2005.1 | 1945.8 | 1966.3 |
| | 各项贷款余额比上月增加(亿元) | 1191.2 | 941.2 | 608.3 | 108.0 | 383.7 | 535.4 | 388.3 | 386.9 | 510.9 | 248.7 | 289.6 | 38.2 |
| | 其中:短期 | 451.4 | 449.6 | 317.7 | 116.5 | 34.1 | 204.1 | 28.8 | -104.3 | -76.1 | -93.8 | -97.4 | -312.5 |
| | 中长期 | 1011.9 | 573.6 | 645.9 | 181.6 | 533.1 | 614.4 | 425.6 | 533.4 | 585.9 | 410.6 | 432.2 | 373.8 |
| | 票据融资 | -268.8 | -108.1 | -351.8 | -212.4 | -202.2 | -219.1 | -85.8 | -15.2 | -14.8 | -93.2 | -59.4 | 20.5 |
| | 金融机构各项贷款同比增长(%) | 10.0 | 10.5 | 10.8 | 10.7 | 10.3 | 9.4 | 9.4 | 9.7 | 10.2 | 10.2 | 10.1 | 8.6 |
| | 其中:短期 | -0.4 | 0.3 | 0.4 | 1.7 | 2.1 | 2.6 | 3.3 | 3.5 | 3.6 | 3.9 | 4.5 | 3.2 |
| | 中长期 | 19.9 | 20.7 | 22.1 | 21.6 | 21.3 | 20.9 | 20.7 | 22.0 | 23.3 | 23.8 | 22.9 | 20.3 |
| | 票据融资 | 15.0 | 9.7 | -0.3 | -11.5 | -19.9 | -27.6 | -32.8 | -2083.2 | -40.2 | -45.1 | -46.1 | -45.0 |
| | 建筑业贷款余额(亿元) | 2368.2 | 2433.4 | 2464.4 | 2480.9 | 2459.9 | 2494.8 | 2540.7 | 2555.3 | 2586.9 | 2601.9 | 2619.2 | 2596.0 |
| | 房地产业贷款余额(亿元) | 2438.2 | 2467.6 | 2485.6 | 2464.2 | 2494.4 | 2559.6 | 2545.8 | 2602.2 | 2612.5 | 2596.4 | 2666.5 | 2712.6 |
| | 建筑业贷款同比增长(%) | 15.9 | 17.0 | 16.4 | 17.9 | 16.6 | 16.7 | 17.9 | 17.0 | 15.7 | 16.9 | 17.4 | 15.6 |
| 房地产业贷款同比增长(%) | -0.3 | -0.7 | -0.1 | -1.3 | -1.2 | 2.2 | 3.4 | 5.6 | 7.3 | 8.2 | 11.6 | 13.9 | |
| 人 民 币 | 金融机构各项存款余额(亿元) | 83814.2 | 85303.6 | 86329.3 | 85959.2 | 87262.0 | 88181.8 | 87617.6 | 88414.0 | 89143.6 | 89000.2 | 88470.5 | 88531.7 |
| | 其中:住户存款 | 43194.3 | 43432.8 | 44057.5 | 43104.7 | 43289.0 | 44163.0 | 43629.2 | 43756.3 | 44455.3 | 43828.3 | 43685.0 | 44035.8 |
| | 非金融企业存款 | 25672.5 | 26320.9 | 26801.9 | 26771.0 | 27147.5 | 27874.0 | 27474.2 | 27562.4 | 27541.8 | 27644.5 | 27206.7 | 27913.9 |
| | 各项存款余额比上月增加(亿元) | 399.4 | 1489.4 | 1025.6 | -370.1 | 1302.8 | 919.8 | -575.0 | 796.4 | 729.7 | -143.5 | -529.7 | 61.2 |
| | 其中:住户存款 | 1841.7 | 238.5 | 624.7 | -952.8 | 184.3 | 874.0 | -533.8 | 127.1 | 698.9 | -627.0 | -143.3 | 350.8 |
| | 非金融企业存款 | -949.0 | 648.4 | 481.0 | -30.9 | 376.5 | 726.5 | -410.5 | 88.2 | -20.6 | 102.7 | -437.8 | 707.2 |
| | 各项存款同比增长(%) | 10.6 | 11.8 | 9.0 | 8.1 | 8.9 | 8.4 | 8.3 | 8.5 | 8.5 | 7.3 | 6.3 | 6.1 |
| | 其中:住户存款 | 13.9 | 10.5 | 10.2 | 9.7 | 9.6 | 9.8 | 8.6 | 8.2 | 8.3 | 7.4 | 6.7 | 6.5 |
| | 非金融企业存款 | 9.4 | 15.7 | 9.2 | 8.5 | 8.4 | 9.2 | 10.1 | 8.6 | 8.5 | 7.6 | 4.6 | 4.7 |
| | 金融机构各项贷款余额(亿元) | 62905.1 | 63716.2 | 64183.2 | 64309.8 | 64777.3 | 65324.6 | 65778.5 | 66257.8 | 66763.9 | 67079.3 | 67428.8 | 67576.0 |
| | 其中:个人消费贷款 | 12587.5 | 12826.4 | 13185.4 | 13446.4 | 13649.5 | 13971.0 | 14188.7 | 14448.5 | 14783.3 | 15035.9 | 15343.7 | 15540.0 |
| | 票据融资 | 3307.6 | 3199.5 | 2847.7 | 2635.2 | 2433.1 | 2213.9 | 2128.2 | 2113.0 | 2098.2 | 2005.0 | 1945.6 | 1966.2 |
| | 各项贷款余额比上月增加(亿元) | 1178.2 | 811.1 | 467.0 | 126.6 | 467.5 | 547.3 | 454.0 | 479.2 | 506.2 | 315.4 | 349.5 | 147.2 |
| | 其中:个人消费贷款 | 360.3 | 238.9 | 359.0 | 261.0 | 203.1 | 321.5 | 217.6 | 259.8 | 334.8 | 252.6 | 307.9 | 196.3 |
| 票据融资 | -268.8 | -108.0 | -351.8 | -212.4 | -202.2 | -219.1 | -85.8 | -15.1 | -14.8 | -93.2 | -59.4 | 20.5 | |
| 金融机构各项贷款同比增长(%) | 10.8 | 11.1 | 11.2 | 11.0 | 10.8 | 10.4 | 10.4 | 10.8 | 11.1 | 11.2 | 11.2 | 9.5 | |
| 其中:个人消费贷款 | 28.4 | 30.6 | 31.2 | 31.8 | 30.7 | 30.3 | 29.6 | 28.6 | 28.4 | 28.5 | 27.8 | 27.1 | |
| 票据融资 | 14.9 | 9.7 | -0.3 | -11.5 | -19.9 | -27.6 | -32.8 | -37.3 | -40.2 | -45.1 | -46.1 | -45.0 | |
| 外 币 | 金融机构外币存款余额(亿美元) | 349.6 | 361.9 | 375.4 | 373.5 | 377.8 | 391.4 | 395.0 | 393.6 | 388.4 | 395.6 | 405.0 | 380.6 |
| | 金融机构外币存款同比增长(%) | -7.0 | -0.4 | 3.8 | 4.9 | 3.3 | 13.6 | 16.9 | 19.5 | 18.1 | 18.8 | 20.5 | 16.4 |
| | 金融机构外币贷款余额(亿美元) | 514.6 | 532.3 | 550.9 | 548.7 | 538.9 | 544.2 | 538.2 | 534.6 | 532.4 | 522.1 | 515.9 | 504.7 |
| | 金融机构外币贷款同比增长(%) | -6.5 | -3.9 | -1.1 | -0.5 | -1.8 | -7.9 | -7.1 | -6.7 | -3.6 | -3.7 | -2.8 | -0.4 |

数据来源:中国人民银行济南分行。

表2 2001~2017年山东省各类价格指数

单位：%

| | 居民消费价格指数 | | 农业生产资料价格指数 | | 工业生产者购进价格指数 | | 工业生产者出厂价格指数 | |
|--------|----------|------|------------|------|-------------|------|-------------|------|
| | 当月同比 | 累计同比 | 当月同比 | 累计同比 | 当月同比 | 累计同比 | 当月同比 | 累计同比 |
| 2001 | - | 0 | - | - | - | - | - | - |
| 2002 | - | -0.7 | - | 0.3 | - | -1.3 | - | -1.2 |
| 2003 | - | 1.1 | - | 2.4 | - | 5.7 | - | 3.5 |
| 2004 | - | 3.6 | - | 10.2 | - | 13.4 | - | 6.4 |
| 2005 | - | 1.7 | - | 6.2 | - | 5.9 | - | 3.7 |
| 2006 | - | 1.0 | - | 3.0 | - | 4.3 | - | 2.3 |
| 2007 | - | 4.4 | - | 7.1 | - | 4.8 | - | 3.3 |
| 2008 | - | 5.3 | - | 19.3 | - | 13.1 | - | 8.6 |
| 2009 | - | 0.0 | - | -3.7 | - | -4.5 | - | -5.9 |
| 2010 | - | 2.9 | - | 3.0 | - | 9.3 | - | 7.2 |
| 2011 | - | 5.0 | - | 11.1 | - | 9.2 | - | 6.0 |
| 2012 | - | 2.1 | - | 5.9 | - | -0.8 | - | -1.6 |
| 2013 | - | 2.2 | - | 1.2 | - | -1.6 | - | -1.6 |
| 2014 | - | 1.9 | - | -0.5 | - | -1.8 | - | -1.6 |
| 2015 | - | 1.2 | - | -0.7 | - | -5.0 | - | -6.1 |
| 2016 | - | 2.1 | - | -1.1 | - | -2.0 | - | -1.5 |
| 2017 | - | 1.5 | - | 0.9 | - | 7.3 | - | 5.5 |
| 2016 1 | 1.7 | 1.7 | -1.8 | -1.8 | -5.6 | -5.6 | -4.9 | -4.9 |
| 2 | 2.0 | 1.8 | -1.9 | -1.9 | -5.3 | -5.4 | -4.9 | -4.9 |
| 3 | 2.5 | 2.1 | -2.0 | -1.9 | -5.0 | -5.3 | -4.2 | -4.7 |
| 4 | 2.1 | 2.1 | -1.7 | -1.9 | -4.4 | -5.1 | -3.5 | -4.4 |
| 5 | 1.6 | 2.0 | -0.3 | -1.5 | -4.0 | -4.9 | -3.0 | -4.1 |
| 6 | 1.5 | 1.9 | 0.3 | -1.2 | -3.4 | -4.6 | -2.8 | -3.9 |
| 7 | 1.7 | 1.9 | -0.5 | -1.1 | -2.7 | -4.3 | -1.9 | -3.6 |
| 8 | 1.6 | 1.8 | -1.5 | -1.2 | -1.7 | -4.0 | -1.0 | -3.3 |
| 9 | 2.5 | 1.9 | -1.6 | -1.2 | -0.7 | -3.6 | -0.2 | -3.0 |
| 10 | 2.6 | 2.0 | -1.7 | -1.3 | 0.8 | -3.2 | 0.8 | -2.6 |
| 11 | 2.6 | 2.0 | -0.8 | -1.2 | 3.0 | -2.7 | 3.1 | -2.1 |
| 12 | 2.6 | 2.1 | 0.0 | -1.1 | 5.5 | -2.0 | 4.8 | -1.5 |
| 2017 1 | 2.8 | 2.8 | 0.5 | 0.5 | 7.4 | 7.4 | 6.0 | 6.0 |
| 2 | 1.0 | 1.9 | 0.5 | 0.6 | 9.0 | 8.2 | 7.1 | 6.6 |
| 3 | 0.7 | 1.5 | 0.5 | 0.5 | 9.1 | 8.5 | 6.5 | 6.6 |
| 4 | 1.2 | 1.4 | 0.4 | 0.5 | 8.3 | 8.5 | 5.6 | 6.3 |
| 5 | 1.6 | 1.4 | -0.4 | 0.3 | 7.3 | 8.2 | 4.7 | 6.0 |
| 6 | 1.6 | 1.5 | -1.8 | 0.0 | 6.4 | 7.9 | 4.4 | 5.7 |
| 7 | 1.3 | 1.4 | -0.5 | -0.1 | 6.2 | 7.7 | 4.3 | 5.5 |
| 8 | 1.7 | 1.5 | 1.2 | 0.1 | 6.8 | 7.6 | 5.2 | 5.5 |
| 9 | 1.2 | 1.4 | 1.7 | 0.2 | 7.6 | 7.6 | 5.9 | 5.5 |
| 10 | 1.7 | 1.5 | 2.7 | 0.5 | 7.5 | 7.6 | 6.0 | 5.6 |
| 11 | 1.7 | 1.5 | 2.7 | 0.7 | 6.5 | 7.5 | 5.3 | 5.5 |
| 12 | 1.7 | 1.5 | 3.0 | 0.9 | 5.4 | 7.3 | 5.0 | 5.5 |

数据来源：山东省统计局、《中国经济景气月报》。

表3 2017年山东省主要经济指标

| | 1月 | 2月 | 3月 | 4月 | 5月 | 6月 | 7月 | 8月 | 9月 | 10月 | 11月 | 12月 |
|-----------------|------------|--------|---------|---------|---------|---------|---------|---------|---------|---------|---------|---------|
| | 绝对值(自年初累计) | | | | | | | | | | | |
| 地区生产总值(亿元) | - | - | 16653.3 | - | - | 35017.4 | - | - | 54866.8 | - | - | 72678.2 |
| 第一产业 | - | - | 636.7 | - | - | 2219.5 | - | - | 3430.9 | - | - | 4876.7 |
| 第二产业 | - | - | 7511.7 | - | - | 15570.6 | - | - | 24707.4 | - | - | 32925.1 |
| 第三产业 | - | - | 8504.9 | - | - | 17227.3 | - | - | 26728.5 | - | - | 34876.3 |
| 工业增加值(亿元) | - | - | - | - | - | - | - | - | - | - | - | - |
| 固定资产投资(亿元) | - | 3009.6 | 8127.9 | 12901.8 | 18426.4 | 24485.5 | 30350.6 | 34979.8 | 39797.8 | 45446.7 | 49982.1 | 54236.0 |
| 房地产开发投资 | - | 573.2 | 1159.6 | 1751.4 | 2385.7 | 3197.6 | 3789.4 | 4347.3 | 4985.3 | 5570.4 | 6123.0 | 6637.3 |
| 社会消费品零售总额(亿元) | - | 5323.9 | 7795.2 | 10311.4 | 13032.0 | 15776.3 | 18472.2 | 21209.7 | 24028.2 | 27307.8 | 30431.1 | 33649.0 |
| 外贸进出口总额(亿元) | 1495.0 | 2601.3 | 4192.2 | 5774.0 | 7276.2 | 8761.6 | 10213.3 | 11742.2 | 13261.8 | 14641.6 | 16216.6 | 17823.9 |
| 进口 | 597.6 | 1194.4 | 1976.5 | 2695.0 | 3362.5 | 3990.6 | 4591.6 | 5248.3 | 5961.8 | 6496.2 | 7188.2 | 7858.5 |
| 出口 | 897.4 | 1406.8 | 2215.7 | 3079.0 | 3913.7 | 4771.0 | 5621.7 | 6493.9 | 7300.1 | 8145.4 | 9028.4 | 9965.4 |
| 进出口差额(出口—进口) | 299.8 | 212.4 | 239.2 | 384.0 | 551.1 | 780.4 | 1030.1 | 1245.6 | 1338.3 | 1649.2 | 1840.2 | 2106.9 |
| 实际利用外资(亿元) | 92.5 | 156.6 | 292.7 | 354.4 | 437.2 | 631.1 | 670.0 | 776.3 | 879.3 | 944.3 | 1025.9 | 1210.5 |
| 地方财政收支差额(亿元) | 39.0 | -79.6 | -458.5 | -691.2 | -1160.0 | -1544.9 | -1761.3 | -2101.9 | -2572.7 | -2533.6 | -2837.8 | -3158.7 |
| 地方财政收入 | 645.9 | 1021.4 | 1580.0 | 2159.1 | 2671.7 | 3400.6 | 3877.6 | 4258.9 | 4697.1 | 5286.2 | 5663.5 | 6099.0 |
| 地方财政支出 | 606.9 | 1101.0 | 2038.5 | 2850.3 | 3831.7 | 4945.5 | 5638.9 | 6360.8 | 7269.8 | 7819.8 | 8501.3 | 9257.7 |
| 城镇登记失业率(%) (季度) | - | - | 3.4 | - | - | 3.4 | - | - | 3.4 | - | - | 3.4 |
| | 同比累计增长率(%) | | | | | | | | | | | |
| 地区生产总值 | - | - | 7.7 | - | - | 7.7 | - | - | 7.5 | - | - | 7.4 |
| 第一产业 | - | - | 3.3 | - | - | 3.7 | - | - | 3.5 | - | - | 3.5 |
| 第二产业 | - | - | 7.1 | - | - | 7.1 | - | - | 6.7 | - | - | 6.3 |
| 第三产业 | - | - | 8.6 | - | - | 8.8 | - | - | 8.9 | - | - | 9.1 |
| 工业增加值 | - | 7.5 | 7.5 | 7.5 | 7.6 | 7.7 | 7.5 | 7.0 | 7.0 | 7.0 | 6.9 | 6.9 |
| 固定资产投资 | - | 9.7 | 9.7 | 9.6 | 9.6 | 9.7 | 9.1 | 8.4 | 8.0 | 7.8 | 7.4 | 7.3 |
| 房地产开发投资 | - | 8.7 | 9.5 | 9.4 | 9.6 | 10.1 | 9.8 | 9.5 | 8.8 | 8.6 | 7.4 | 5.0 |
| 社会消费品零售总额 | - | 9.6 | 9.7 | 9.8 | 10.1 | 10.4 | 10.3 | 10.2 | 10.0 | 10.0 | 9.9 | 9.8 |
| 外贸进出口总额 | 36.0 | 27.4 | 28.9 | 30.0 | 26.1 | 24.1 | 21.8 | 19.4 | 18.0 | 17.6 | 16.9 | 15.2 |
| 进口 | 34.2 | 45.1 | 45.1 | 41.0 | 38.9 | 34.7 | 32.8 | 30.2 | 29.1 | 27.4 | 25.7 | 22.2 |
| 出口 | 37.3 | 15.5 | 17.2 | 21.7 | 16.9 | 16.4 | 14.1 | 11.9 | 10.3 | 10.8 | 10.7 | 10.1 |
| 实际利用外资 | 3.6 | 9.8 | 6.7 | 2.6 | 1.8 | 3.1 | 2.6 | 2.9 | 5.8 | 6.3 | 5.9 | 9.0 |
| 地方财政收入 | 13.3 | 12.9 | 11.0 | 10.2 | 9.8 | 8.6 | 8.7 | 8.2 | 8.0 | 8.3 | 7.7 | 6.6 |
| 地方财政支出 | 30.3 | 14.0 | 18.4 | 13.7 | 16.4 | 15.3 | 13.4 | 11.9 | 11.0 | 9.1 | 5.6 | 5.2 |

数据来源：山东省统计局、《中国经济景气月报》。